

ПОМИНЪЦИ И СТОПАНСКИ СГРАДИ В ГРАД ЕСКИ ДЖУМАЯ ПРЕЗ ВЪЗРАЖДАНЕТО

Ценимир Смилков

Ески Джумая възниква като селище с пазарно-търговска насоченост около средата на XVI век в условия, в които възникват за времето си много градчета в днешна Северна и Южна България като Дряново, Трявна, Карлово, Калофер и други. Архитектурата на града от османския период все още не е проучена. За нея черпим сведения главно от пътешественици, посетили града, от потомци на стари местни граждани и от теренни проучвания. По въпроса за поминъците, свързани със строителни обичаи, и жилищните и стопански сгради е писал и първият историк на града Иван Халаджов.

Тъй като темата, която се разглежда в настоящия доклад, касае главно периода на Възраждането и стопанските сгради и поминъците, свързани с тях, то ние ще си позволим едно малко уточнение, свързано с населението и заселването на града.

Град Ески Джумая принадлежи към основаните от мюсюлмани населени места през XVI–XVII век (Харбова 1991: 55). Старото християнско, българско население в областта е малобройно и е разселено само в няколко села. Това се дължи на миграционни процеси и ислямизиране, характерни за целия южен и северен ареал на Лудогорието. Този факт за първи път е изнесен през 1902 г. от професор Любомир Милетич (Милетич 1902: 6).

Българското население се заселва след 1750 година, т.е. почти цели два века след основаването на Ески Джумая. То идва както от близки села – Вардун, Пролаз, Конак, така също, и то в основна степен, от еленските балканджийски градища Беброво и Константин (Халаджов 1968: 12–13; Тинев 1988: 9).

Така градът се явява едно от селищата със смесено население в османската епоха.

След възникването на панаира през 1777 г. градът, както подсказва и името му, се превръща в едно от най-значимите търговски средища на Северна България. Този факт способства за развитието на различни поминъци, свързани не само с обработката на земя и отглеждането на домашни животни.

След като обърнахме внимание на въпроса за населението и заселването на града през XVIII век, ще продължим с въпросите за жилищната и стопанска архитектура.

Както свидетелстват пътешественици – повечето турски къщи са били направени от кирпич и дърво върху слаби каменни основи. Оградите са били направени най-често от плет, измазани с жълта или бяла пръст, рядко варосани.

Къщите се строели в средата на двора или в дъното му. Те били измазани отвън и отвътре с пръст. Повечето жилища са с по две стаи, с малки и тесни прозорчета, отвън укрепени с железни или дървени пръчки. Пред вратите е имало малка открита веранда (аязлък). Подът на стаите бил измазан с кал, таванът бил открит и гредоредът се виждал. До къщата имало малка сушина, където домакинята печала хляб (пещ). В двора се влиза през голяма порта. До нея в непосредствена близост е сайвантът, а също така и плевнята, разположена с врата към улицата. До сайванта се е намирал и дам. Сравнително по-рядко са се строели паянтови къщи от дърво и тънки тухлички.

Такава физиономия е имал градът на изток от река Врана дълго време след Освобождението (Халаджов 1968: 10–11).

Старото българско население в областта, както е известно полянското население в литературата, заселвайки се в града, запазва първоначалната си жилищна и стопанска архитектура. За него са характерни стари уземни жилища, с едно или двуделни помещения, осветявани от огнището, без прозорци, където малобройната покъщнина се е съхранявала и хората са съжителствали заедно с домашния добитък. Така те са описани от прочутия унгарски етнограф Феликс Каниц.

Както пише Любомир Милетич, използвайки информатор от Поповско: “Тогава живеехме в дамища, в коптори в земята. По това време ей там, дето е трапът, там беше нашата старовремска къща. Тя е вкопана в земята, отгоре я покривахме с плет, а добитъкът беше отделен” (Милетич 1902: 131).

Най-характерното за тези сгради е, че те са вкопани в земята. Входът винаги е от лявата страна на жилището. Най-простият узем е еднопространствен правоъгълен изкоп с огнище в помещението, обитавано от хора и добитък. При дву- и триделните уземници помещенията са разположени едно след друго, успоредно на оста на сградата. От стаята с огнище се влиза във второ жилищно помещение, което се отоплява от зидана печка, опалвана от намиращото се на разделителната страна огнище. Понякога се прегражда трето, малко помещение, служещо за склад. Жилищните помещения нямат тавани, а подовете им са от трамбована пръст.

Къщите са малки, схлупени, построени направо на земята. На височина не надхвърлят човешки ръст. Стените се изграждат от плетени тънки пръти, измазани отвън и отвътре с глина, примесена със слама или от непечени тухли (кирпичи). Покривът е от слама или от едноулучни глинени керемиди, обикновено двустрешен.

Подът е замазван с глина и върху нея тънка замазка от овчи или говежди тор, за да не пропуска влага. Тези къщи имат обикновено две помещения – едното за хората, другото за добитъка. От външната врата се влиза през помещението за животните, за да се влезе в жилищното помещение. В някои къщи има и трето, тясно помещение, където се слагат дрехите и завивките (килер).

Ако сградата е снабдена с прозорец, то той е само един и представлява неголяма четвъртита дупка, затулвана с парче рогозка (изтъкана от царевична или тръстикова шума), или с изсушен или опънат мехур от прасе. Над огнището има отвор в покрива, който освен за комин, служи и за дневно осветление.

Тези жилища се използват от населението в Дунавската равнина почти до края на XIX век (Колев 2002: 149–150).

За дългото им съществуване в Търговищкия край благоприятстват равнинните условия, сравнително лесният, макар и примитивен строеж, и слабото икономическо развитие на населението по българските земи до двадесетте-тридесетте години на деветнадесетото столетие. Сравнението с османотурското жилище разкрива все още дискриминацията на чуждото по вяра и обичаи население спрямо българите. Този факт търпи изменение в следващите няколко десетилетия.

В последните десетилетия на XVIII и началото на XIX век градът се заселва изключително с балканджии от Еленско. Те се отличават с по-развита за времето си архитектурна традиция от полянското население. Това се отнася както за конструкцията, така и за пространствените измерения на жилищните и стопански помещения.

Конструкцията е четиристрешна, върху каменна основа, с просторно дворно място. Обикновено жилищата са двуетажни, като долният приземен етаж се състои от три помещения – едно за спане, едно за кухня с фурна, а третото – за маза. По доста стръмна външна стълба се излиза на втория етаж. От открития пруст чрез три врати се влиза в една югоизточна стая, която се ползва за спалня на младите; средна малка стая – за дрешник, а югозападната, най-голяма – за гостна. Обикновено стаите са застлани с изплетени от царевична шума рогозки, а гостната и спалнята – с пъстро изтъкани домашни черги. В жилището присъстват още пристроен пещник (кухня), а в задния двор са разположени обор, плевник, кочина. Дворовете са оградени с каменни или кирпичени стени, наречени дувари.

В годините около средата на XIX век, във връзка с развитието на търговията и замогването на българите, в града и особено в западната част, разположена край река Врана, се е намирала заможната Парня махала. В нея търговци и еснафи строят красиви, просторни и високи здания. Сред тях и до днес се съхраняват във възрожденския квартал Вароша, стопанисвани като културни ценности, запазени сгради.

Първото описание на такива сгради прави унгарският географ и етнолог Ф. Каниц през 1874 г. Според него малко градове биха могли да се сравняват с подобни възрожденски сгради.

Това са най-често двуетажни пъстроизмазани постройките, на които оригиналната конструкция и издължен балкон-еркер, с разни орнаментални мотиви, им придава чудесна украса.

Сред постройките, разположени в близост до старата черква от 1851 г., са Хаджиангеловата къща (4 и 5), административната сграда на ИМ – Търговище (1), Капраловата къща (6 и 7) и др.

Сред тези обекти заслужават внимание още обществени постройки като Славейковото училище, построено през 1863 година (3), както и красивата часовникова кула, която, заедно с голяма част от панаира и сградите от градската чаршия, може да се възстанови по стари описания, защото е изгорена при опожаряването на града от башибозуците в началото на 1878 година (Халаджов 1968: 56).

Гражданите на Ески Джумая строят двуетажни къщи навътре в дворовете с малко стаи, като приземният етаж служи преди всичко за маза. Изключения от това правило са главно жилищата на някои малоимотни джумалии, какъвто е случаят с Никола Симов-Куруто (2), ботевия знаменосец.

Между портата и къщата се намира дворът, постлан с чакъл. Понякога първият кат служи за дюкян. Те се затваряли с кепенци – дървени капаци, които били отваряни денем с железни куки. Запазени са такива при Касъровата къща, Кършаковата кръчма и други (8 и 9).

В горния кат, наречен още голяма къща или хашеви (двете стаи), се разполагали гостна, спалня и дневна. Прозорците са били с решетки (Халаджов 1968: 13).

Относно стопанските помещения, свързани с отглеждането на растителни култури и животни, каквито са присъствали и във възрожденския град, то те не се отличават с никакво разнообразие.

Хамбарът присъства неизменно в дворното пространство. В него се съхраняват предимно зърнени култури. Той се строи с дъски или плетени пръти, измазани отвътре с глина. Има четиристрешен пирамидален покрив, покрит с керемиди. Той е построен върху каменни подпори на земята с оглед по-добро проветряване и изолиране от влага.

Царевицата се съхранява в кош, неизмазан отвътре. Плевникът служи за събиране на сено и слама за добитъка, той също е с плетена конструкция, а покривът е същият като при хамбара.

Почти във всеки двор има различен навес, наричан още сайвант (соба), използван за стопански нужди или като лятна кухня.

Поминъците на град Ески Джумая не са напълно изучени. Освен земеделието и животновъдството, характерни в епохата не само за селото, но и за града, се развиват главно занаяти и търговско-манифактурна дейност. За градската чаршия и прочутия Ески-Джумайски годишен пролетен панаир споме нава още Иван Богоров (Богоров 1983).

Ески Джумая възниква като търговско средище. Особено през Възраждането търговията и панаирът са изцяло в български ръце.

Сред занаятите, имащи голямо значение за града, се открояват абаджиите и терзиите. Документи за съществуването на техния еснаф се намират

в Народната библиотека в София. Първоначално, до средата на XIX век, те са били обединени помежду си, но се разделят.

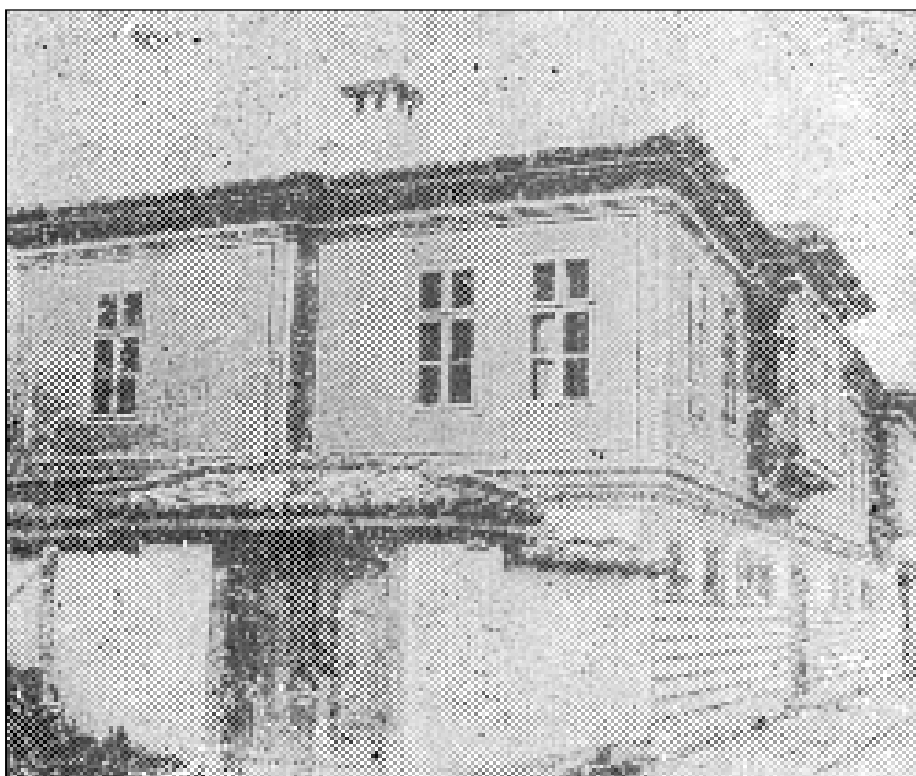
По отношение на продукцията си те се различавали, защото абаджиите шиели аби и гайтани по поръчка, а терзиите – атлазени кожухчета и антерии.

И двата занаята западат след Освобождението във връзка с новите социално-политически условия и невъзможността да се конкурират с чуждите, по-качествени продукти.

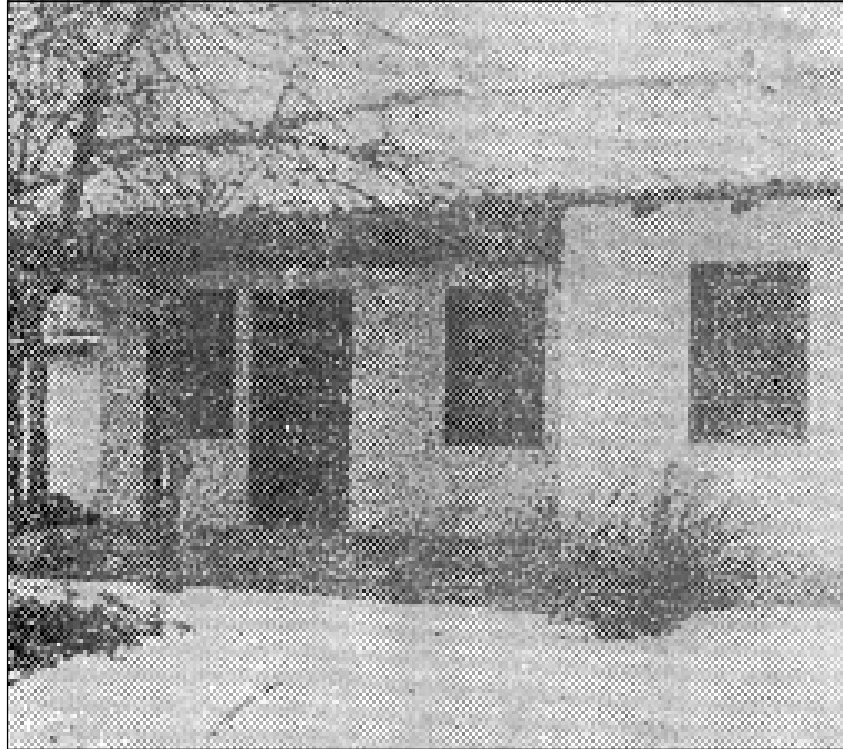
Други известни продукти са свързани с консумирането на свинско месо – това са червиш и сурови кожи (Халаджов 1968: 14–15).

В заключение на краткия обзор върху жилищната, стопанска архитектура и някои поминъци в град Ески Джумая от периода на Българското възраждане трябва да се отбележи, че този проблем ще продължи да бъде предмет на нашите изследвания. Тук ние представихме предварителни данни от наши и други проучвания.

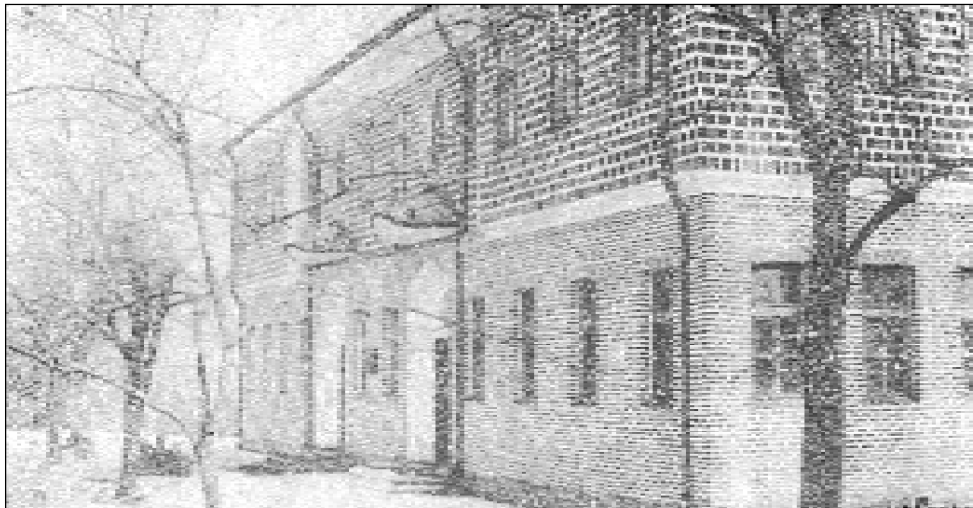
Обръщаме се с благодарност към директора на Исторически музей – град Търговище, госпожа М. Жечева и към уредника по етнография в същия музей – госпожа П. Стоянова, за съдействието им до момента.



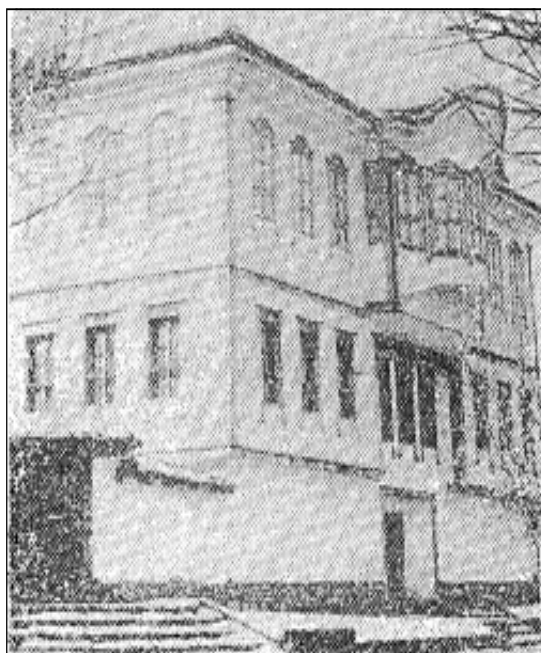
1. Стара ескиджумайска къща, ням свидетел на историческите събития



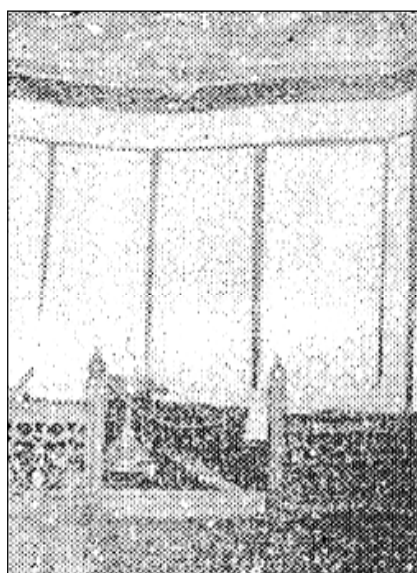
2. Къщата-музей “Никола Симов”



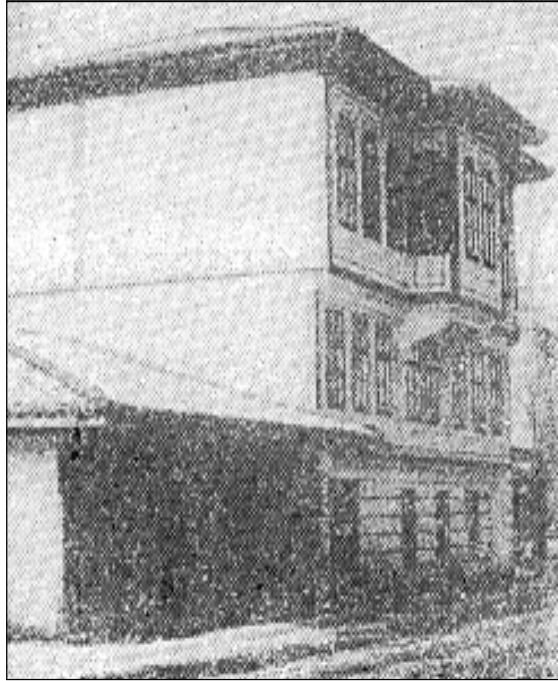
3. Славейковото училище. Сега Окръжен исторически музей



4. Хаджиангеловата къща, превърната днес в музей. Строена в средата на XIX век, тя се отличава със своя външен вид и красота



5. Вътрешната уредба на жилище



6. Свещаровата (Капраловата) къща е една от най-хубавите в Търговище



7. Макети (горе) на дървен стан и детска люлка



9. Вътрешната уредба на старата ескиджумайска къща е привличала със своята естетичност и национална особеност. Носии от Възраждането



10. Проявено майсторство от дърворезбарите и стенописците

ЛИТЕРАТУРА

- Богоров, 1983:** Богоров, И. И се започна с български орел, 1983.
- Иречек, 1990:** Иречек, К. Пътувания по България, 1990.
- Каниц, 1996:** Каниц, Ф. Дунавска България и Балкана, 1996.
- Колев, 2002:** Колев, Н. Българска етнография (етнология), 2002.
- Милетич, 1902:** Милетич, Л. Старото българско население в Североизточна България, 1902.
- Тинев, 1988:** Тинев, Б. Търговишкият край – пътеводител, 1988.
- Халаджов, 1968:** Халаджов, И. Дирята на вековете, 1968.
- Халаджов, 1963:** Халаджов, И. Ръкопис на същата книга в ДА – Търговище и също така – непубликуван вариант, 1963.
- Харбова, 1991:** Харбова, М. Архитектура и градоустройство на българските земи в периода XV – XVIII век, 1991.