

КРЕПОСТТА „РЯХОВЕЦ“ В СВЕТЛИНАТА
НА НОВИТЕ АРХЕОЛОГИЧЕСКИ ПРОУЧВАНИЯ
(Стратиграфски анализ)

Илиян Петракиев

NEW ARCHAEOLOGICAL RESEARCH SHEDDING
LIGHT ON THE RYAHOVETS FORTRESS
(A Stratigraphic Analysis)

Iliyan Petrakiev

Abstract: *Ryahovets is a medieval fortress situated 7 km north of the then capital of Bulgaria, Tarnovgrad (present-day Veliko Tarnovo), and 3 km west of today's town of Gorna Oryahovitsa.*

For the first time archaeological research was conducted at the site in 1985 – 1991. In 2005, the research was renewed and has been going on since. In 2017, residential quarters were discovered, belonging to two of the last stages of habitation of the Ryahovets fortress, i.e. an A Stage (late) and an earlier B Stage, as per the newly established relative chronology of the site. Dating of the residential structures is based on the artifacts and other archaeological material unearthed during excavation works, the numismatic finds comprising the largest part of all. A statistical analysis of the numismatic material reveals that the more recent stage (A) begins approximately in the 2nd quarter of the 13th century, ending in 1257, while the beginning of stage (B) can be referred to the end of the 12th century, finishing during the second quarter of the 13th century.

Based on stratigraphical research, a hypothesis is offered that the later stage A began after the collapse of the curtain wall and its abandonment as a fortification. In front of the outer curtain wall façade a layer has been studied, possibly a rammed earth wall of dwelling № 1 (Stage B). Upon it lies another layer in which two medieval graves have been unearthed, possibly related to dwelling № 3 from Stage A, when the area beyond the fortification wall was also used as a necropolis (Figure 5). This evidence is in support of the hypothesis that during that period the curtain wall was no longer used as a permanent fortification.

Keywords: *Ryahovets, Veliko Tarnovo, Tarnovgrad, Gorna Oryahovitsa, Paristrion, Tatars.*

Средновековната крепост „Ряховец“ се намира на около 7 км северно от столичния Търновград и на 3 км западно от днешния град Горна Оряховица, на самата граница между Старопланинска област и Дунавска низина, очертана от северните склонове на Търновските височини. Напречната проломна долина на р. Янтра разделя Търновската планина (440 м) на

Беляковско и Арбанашко плато (**Георгиев 1991**, 243). Последното е известно още и като Арбанашко бърдо, което, заедно с издигация се непосредствено до западния край на гр. Горна Оряховица скален нос Камъка, е остатък от силно разрушена антиклинала, изградена от долнокредни глини, пясъчници и варовици (**Константинов, Николов 1985**, 3). Арбанашкото плато завършва на север с хълмовете Крайно бърдо, Средно бърдо и Змеица в широка речна тераса на десния бряг на р. Янтра.

Трите хълма са с полегати северни и стръмни южни склонове. Разделени са от стръмни проломи, наречени боази. През Долния или Краен боаз преминава пътят за с. Първомайци и отделя Крайно бърдо от западните квартали на гр. Горна Оряховица. През Средния боаз, който отделя Крайно бърдо от Средно бърдо, преминава малка рекичка, течаща в северна посока. От тук е и пътят, водещ към средновековната крепост, чието трасе най-вероятно е било използвано още от античността. Тя е издигната на най-високата част на Средното бърдо, достигащо 250 м надморска височина, а Горният боаз, през които се оттича малката рекичка „Габер“, го отделя от съседния хълм Змеицата (**карта 1**).

Първите археологически проучвания на крепостта започват през 1985 г. Резултатите са публикувани в една монография, посветена на монетните находки, няколко периодични издания, както и в един сборник¹. Той е посветен на цялостното проучване на Горна Оряховица, като там е публикувано и изследване за политическата динамика през XII – XIII в. и връзката на крепостта „Ряховец“ с тези събития. Автор е проф. Пламен Павлов, юбилярят, в чиято чест е настоящия сборник. Той обръща внимание върху водещата роля на Търновград спрямо един обширен район в централна Северна България, политическата и стопанска му значимост още в предстоличния период и стратегическата отбранителна позиция на крепостта „Ряховец“. Авторът проследява политическата динамика след управлението на цар Иван Асен II и опустошителното преминаване на татарските отряди на хан Бату и хан Кадан през 1242 г., което нанася тежък удар върху столицата Търновград, Ряховец и десетки други градове. Районът вероятно е обект на ново масирано татарско нашествие през 1247 г. (**Павлов 1994**, 154 – 155). Оскъдността на историческите извори относно тези събития и в частност съдбата на крепостта Ряховец, може да бъде компенсирана с резултатите от археологически проучвания.

През 2015 г., след 23 годишно прекъсване, археологическите разкопки на крепостта са подновени при Главната (югоизточна) и Северната порти. Целта им е изясняване на строителните етапи на вече разкритите фортификационни съоръжения и прецизиране на стратиграфията на обекта (**Петра-**

¹ За повече информация виж следните публикации и цитираната там литература: **Бъчваров 1982; Бъчваров 1990; Бъчваров 1992; Алексиев, Вачев 1992; Бъчваров 1994; Алексиев, Бъчваров, Вачев 1994.**

киев, Иванова 2016, 703). През 2016 г. проучванията са продължени при Западната порта на крепостта, с прилежащата ѝ западна и част от северната крепостни стени (Петракиев, Иванова 2017, 582). През 2017 г. е продължено проучването в западната част на крепостта, като площта е разширена към вътрешността. За първи път са регистрирани и жилищни структури от две фази на последния етап от обитаването на „Ряховец“ – късна А и по-ранна Б (Петракиев, Иванова 2018, 491). Тяхното датiranje е на база открития подемен археологически материал, сред който най-многоброен е нумизматичния. Всички монети, открити от 1985 г. до 2017 г., са разгледани подробно и според направения им статистически анализ, по-късната фаза А е поставена най-общо в границите между втора четвърт на XIII в. и 1257 г., а по-ранната фаза Б – между края на XII в. и втората четвърт на XIII в. (Петракиев 2018, 153 – 170). Новоразкритите архитектурни структури от този период, които могат да прецизират тази датировка и да дадат по-голяма яснота за стратиграфската картина на обекта, са в ползрението на настоящата работа².

Според данните от досегашното археологическо проучване, полегатият северен склон на хълма е усвоен за строителство и вътрешна пътна комуникация чрез терасиране. Първата, най-северна тераса застъпва вътрешното лице на северната крепостна стена и е широка около 5 – 6 м. Втората тераса е на около 10 м на юг и е ситуирана около 5 м по-високо. При тях културният пласт е най-дебел и именно те са обект на археологическо проучване. Разположени по склона в южна посока третата и четвъртата тераси не са толкова видими и открояващи се от заобикалящия терен. В южна посока културният пласт изтънява, като в близост до скалния венец напълно изчезва.

На споменатите най-северни тераси са проучени две жилища от по-ранната фаза Б. Първото е разкрито в квадрант XXIV, близо до северозападния ъгъл на крепостта и непосредствено до северната крепостна стена, а второто – в квадрант LIV, до срещуположния североизточен ъгъл.

В кв. XXIV₁₁ и кв. XXIV₁₂ през 2017 г. е проучено жилище № 1, с под от добре трамбована глина с жълтозелен цвят и размери 3,70 x 3,70 м (обр. 1, 5). Той лежи под червеникаво-кафяв пласт с дребни камъчета, с дебелина от 0,20 до 0,60 м, който се явява подравняващ пласт за по-късния жилищен хоризонт. Подът е с различна дебелина на отделните места, поради неравностите на терена, като варира между 0,06 м и 0,17 м. Разграничават се 3 – 4 подови замазки, положени върху плътна каменна подравнителна подложка с размери 2,40 м на 2,20 м (обр. 6). Тя следва точно границите на западната половина на жилището, като изтънява в източна посока, където подовата замазка е върху трамбована пръст. На север подложката достига до крепостната стена и частично стъпва върху последния запазен ред от нея. Между

² По-ранните документирани периоди на обитаване ще бъдат разгледани в отделна публикация след приключване на проучването.

камъните се откриват и малки парченца хоросан. В средата на помещението, леко изместено към югозападния ъгъл, има горяло петно с диаметър около 0,80 м, вероятно от огнище. Следите от опалване се откриват и върху каменната подложка под пода.

Стените на жилището са частично запазени от север, запад и юг, във вид на едноредова във височина зидария на калова спойка от недобре подредени и необработени камъни. Само върху един от камъните е открит фрагмент от полепнал отухлен кирпич със светлочервен цвят. От запад зидът е с дебелина, достигаща до 0,80 м, докато от юг на терена се регистрират само едноредово подредени средни по големина камъни. Те се губят в източна посока, без да е запазен ЮИ ъгъл на постройката, където вероятно е входът. От север подът достига до северната крепостна стена, като стъпва върху ред от камъни, долепени до вътрешното ѝ лице, без да е запазена самата стена. Източната стена е изградена по идентичен начин. Тя отделя глинения под от каменно съоръжение с размери 1,00 м на 1,50 м, запълнено с мека черна пръст, получена вероятно от горяла органична материя.

Откритите в пласта върху пода монети са сравнително малобройни. Статистическият им анализ показва известна разлика с картината от по-късната фаза, като се наблюдава по-силно изразен пик на монетите между 1220 и 1230 г. (диаграма 1)³. Под пода на жилището е открита монета – българска имитация тип С (1220–1230), която играе ролята на *terminus post quem*, като съответно изграждането на сградата може да бъде датирана най-рано в 1220 г. Друга открита монета върху самия под, на Йоан Дука Комнин (1237–1244), дава най-късната дата за времето на последната подова замазка – 1237 г.

Североизточният ъгъл на каменното съоръжение, което ограничава глинения под на жилището, е отворен от изток и се свързва с голяма пещ (**обр. 2**). Тя е оградена с големи необработени камъни и вероятно е била с кръгла форма. Северната ѝ част не е запазена, поради срутване към стръмния северен склон. Диаметърът ѝ измерен по оста изток-запад е 2,20 м, а запазеният участък по оста север-юг е 2,10 м. Прави впечатление, че най-северната част на ограждането на пещта стъпва върху горния край на крепостната стена. Подобно на северната стена на жилището и тя лежи върху дебела нивелационна подложка от големи камъни, допрени до запазеното вътрешно лице на северната крепостна стена. Подовата ѝ замазка е запазена само в някои участъци в централната част, като тя е нарушена от по-късно преустройство, когато върху източната ѝ половина е долепена по-късна пещ (**обр. 2**). Тя е изградена по споменатия начин, но е с по-малки размери, като диаметърът ѝ е 0,70 м. Запазена е само южната ѝ половина. Подът е от две

³ Всички монети използвани в настоящата статия, са определени от проф. д-р Константин Дочев, на когото благодаря.

замазки с дебелина около 0,02 м, като долната е върху глинена основа с дебелина около 0,10 м и има керемиденочервен цвят. Ограждането е от един ред средни и големи необработени камъни, подредени в полукръг, като са използвани и фрагменти от римска строителна керамика. Във вътрешната му източна част има следи от замазка. Вероятно пещта е била измазана с глина отвътре, с което фактически са се изолирали ограждащите камъни и заради това по тях не се откриват следи от опалване.

Източно от голямата пещ, на около 0,20 м по-ниско, е разкрит ред от няколко големи и средни по големина камъни, наредени в посока север-юг, с обща дължина от около 1,70 м. Северният и южният край са съобразени с голямата пещ и така получения зид отделя тази пещ от друга (трета) пещ, която е с подковообразна форма (**обр. 2,5**). Тя е оградена с камъни от всички страни, с изключение на южната, където е бил отворът. Размерите ѝ в посока север-юг са 1,60 м и изток-запад – 1,30 м. Северната ѝ част е запазена, като тя остава на около 0,40 м южно от северната крепостна стена.

Нивото около пещите е трамбовано, но не е измазано. То е покрито с познатата от каменното съоръжение черна „мазна“ пръст. Южно от описаните пещи е открито *in situ* цяло керамично гърне, с дъното нагоре. Около устието на съда се установи наличието на въгленчета и животински кости.

Разглеждането на цялата ситуация от жилището и свързаните с него три пещи дава възможност, на база теренните наблюдения, стратиграфската картина и нивата на подовите замазки да се свържат в един общ комплекс, състоящ се от жилищна и стопанска част. Той е ситуиран покрай северната крепостна стена. Дали те съществуват синхронно или не, на този етап не може да се отговори. Наличието на толкова пещи, една до друга, както и откритото значително количество метален шлак, предполага, че стопанската част от комплекса е свързана с металургична дейност.

На около 205 м източно, в кв. LIV8, под пласт от сива сбита пръст, примесена с множество камъни, е разкрито жилище №2 (**обр. 3**). Проучено е частично, понеже източната му половина остава в профила. То е леко вкопано в терена и има добре измазан под от жълтокафява глина. Северната част е вкопана в терена 0,15–0,20 м, южната и западната достигат до скалната основа, като ЮЗ ъгъл на жилището е вкопан в самата скала. Северозападната част е маркирана от редица от камъни с размери от 0,20/0,15 м до 0,15/0,10 м. Единствено в тази част се регистрира и по-ранна подова замазка. Максималните размери на проучената част на жилището, определени по запазения под са: дължина в посока изток-запад – 1,65 м и ширина в посока север-юг – 1,55 м. Запълнителят е със сив цвят, с понижена плътност и фина структура. В него се разкриват керамични фрагменти, животински кости, въгленчета и разпраснени мазилки. В СИ ъгъл на жилището е разкрита част от огнище или пещ с размери: дължина в посока север-юг – 0,90 м и ширина в посока запад-изток – 0,40 м. То е оградено от север и запад с три камъка, които

са запазени *in situ*. Основата на пещта е много добре изпечена и отухлена, като върху нея се разкрива тънък пепелен пласт с дебелина 0,02–0,03 м. В централната северна част на жилището, непосредствено до западната страна на пещта (огнище), се регистрира яма. От двете ѝ страни е запазена подова замазка, която слиза под наклон към дъното, което е ограничено от достигнатата скална повърхност. Ямата има размери: дължина в посока изток-запад – 1,20 м, ширина в посока север-юг – 0,65 м и дълбочина – 0,30 м. Възможно е тази яма да е част от жилището, където се е събирала пепелта. Върху пода на жилището е поставено керамично гърне, обърнато отново с дъното нагоре, в което се откриват животински кости. Първоначалният им анализ показва, че са на малко птиче, може би пѣдпѣдѣк. Разкрити са и два пирона, забити на около 0,60 м един от друг и монета – Българска имитация тип А (1203–1210 г.). Под пода също е намерена монета – Исак II Ангел, вар. В (1185–1195 г.). Тези находки дават възможност да се стеснят хронологически границите на времето на построяване на жилище №2 между 1195–1210 г., с известна условност, имайки предвид, че все пак става въпрос за вкопана структура. Тази датировка се потвърждава и от статистиката на нумизматичния материал от пласта върху жилището (диаграма 2).

Разгледаните две жилищни структури са с доста сходен начин на полагане на подовото ниво, сходна датировка и стратиграфска позиция. И при двете жилища е регистрирано умишлено поставяне на обърнато гърне, вътре или около което има животински кости.

Съвсем различна е строителната техника, използвана при по-късното жилищно ниво – фаза А. За съжаление и двете каменни структури от този хоризонт, които лежат стратиграфски точно върху разгледаните жилища от фаза Б, не са добре запазени и на този етап не могат да бъдат категорично интерпретирани като сгради.

Първата структура се разкрива под тънкия чимов пласт, на около 0,60–0,70 м над пода на жилище №1 и представлява каменна площадка с едва различими северна и западна стени и вътрешен СЗ ъгъл. Вътрешните лица на стените са трудно видими, поради нападалите между тях камъни, като се забелязват по-ясно при фотограметрично заснемане (**обр. 4**). Ширина на стените не може да се определи, поради оформените им само външни лица и множеството нападали камъни във вътрешността на постройката. Северната стена е с дължина 2,90 м. Западната попада частично в южния профил на квадрата, като видимата ѝ дължина е 3,40 м. Източната стена е запазена само в северната част, под формата на 3 необработени камъни с обща дължина 0,90 м, след които вероятно е бил оформен входът. Източно пред него се очертава ниво от подредени по-дребни камъни със сбита прѣст, което вероятно се явява под. Тази платформа е съобразена с размерите на постройката, като приключва на една линия с външното лице на северната ѝ стена. Начинът на градеж, липсата на огнище и общото теренно наблюдение

ние, определят предполагаемото предназначение на структурата като навес или малка постройка със сезонен характер. Статистическият анализ на монетите от тази „сграда“ показва ясно изразен интензитет във времето между 1235 – 1257 г. (диаграма 3).

Подобни каменни структури се разкриват и в други проучвани сектори, но без стратиграфска позиция, тъй като не достигат до по-ранното ниво. В квадрант LIV подовото ниво на жилище № 2 е запълнено с каменен блокаж от камъни с различна големина, като преобладават тези с размери от 0,60/0,30 м до 0,30/0,20 м. Над него е изграден терасиращ зид от големи ломени камъни с размери от 0,60/0,40 м до 0,40/0,30 м, с по-малки камъни между тях (**обр. 2**). За съжаление освен описаната ситуация не се регистрира постройка от тази по-късна фаза А.

Единственото проучено до момента жилище от този хоризонт се намира в кв. XXV9 (**обр. 5**). То застъпва само източния край на стопанската част на жилище № 1. Разкрива се в сив пласт, непосредствено под горния чимов. Отличава се съществено от жилищата от по-ранния хоризонт. Подът е неравен, груб, с дребни до средни по големина необработени камъни с трамбована сива пръст между тях. Стените са широки от 0,20 до 0,40 м, едноредови, направени от грубо наредени, необработени големи камъни. Те са положени върху основа от по-дребни камъни, които лежат в червеникавокафяв пласт. Южната стена е дълга около 3,20 м, без да достига до източната стена, като по този начин при югоизточния ъгъл се оформя вход на жилището с ширина 1,10 м. Източната стена е дълга 4,15 м, като е изнесена с 0,90 м на юг от проекцията на южната стена, образувайки нещо като заслон от изток или част от чардак. Тази източна стена е с важна стратиграфска позиция спрямо крепостната стена. Най-северната ѝ част остава на около 0,10 м над последния запазен ред камъни на крепостната стена, като я застъпва с около 0,20 – 0,30 м. Западната стена попада в съседния квадрат XXV9 и е с дължина около 3,00 м. Тя също е нарушена в северния си край, където липсва СЗ ъгъл на жилището. В този ъгъл, леко повдигната от пода, се намира пещта, като е запазена само ЮИ ѝ част, оградена с големи камъни, които са свързани със западната и северната стени на постройката, използвани и за конструкцията на пещта. Северната стена на жилището изцяло липсва, като тя вероятно е стъпвала върху запазената до това ниво северна крепостна стена и е рухнала в някакъв момент, заедно с цялата външна част на крепостната стена. Статистическият анализ на монетите от пласта върху подовото ниво на това жилище № 3 показва ясно изразен пик между 1235 – 1257 г. (диаграма 4). Единствената открита монета под пода е латинска имитация тип А (1230 – 1250 г.). Поради естеството на пода на жилището от камъни и трамбована пръст не може да се приеме като абсолютен *terminus post quem*, но поради стратиграфската позиция спрямо по-ранното жилище

№ 1, с голяма доза сигурност може да се приеме, че жилище № 3 е построено след 1237 г. и съществува най-късно до 1257 г.

Жилище № 3 е от съществено значение за определянето на относителната хронология не само за жилищната архитектура, но и за фортификационните съоръжения. Както бе споменато, неговата източна стена застъпва в северния си край запазения най-горен ред камъни от северната крепостна стена и по-точно вътрешния ръб. На север от него крепостната стена е разрушена под ъгъл от около 45°, като липсва и самата северна стена на жилището (**обр. 5**). Този факт предполага, че жилище № 3 е построено след изоставянето на крепостната стена и изоставянето ѝ като фортификационно съоръжение. В подкрепа на предложената хипотеза се явява и стратиграфската ситуация пред външното лице на крепостната стена (**обр. 6**). Тя е фундирана върху скалната повърхност, която лежи под тънък червеникаво-кафяв пласт, който се е образувал от естественото физическо изветряване на лесно трошачката се скална повърхност. В този пласт е открит детски гроб от РБЕ или РЖЕ⁴, пресечен от крепостната стена (**обр. 5**). Над този пласт следва тъмен пласт, който съдържа черна пръст, кости, средновековна керамика и монети, които се датират между 1204 и 1250 г. Най-късната монета в него е латинска имитация, орязана след 1230 г. Този пласт започва от външното лице на северната крепостна стена и продължава по стръмния северен склон, следвайки естествената денивелация. В западна посока изтънява и изчезва. По всяка вероятност това е боклучния насип от жилище № 1, което е точно отгоре, върху първата тераса до крепостната стена. Структурата и цветът на пласта също допълват това. Той е съставен от черната „мазна“ пръст, която е регистрирана при проучването на жилището. Дали това е доказателство, че още при съществуването на жилище № 1 крепостната стена вече не е представлявала фортификационно съоръжение, на този етап не може да се каже. Възможно е този пласт да не се натрупвал постепенно във връзка с функционирането на жилището, а след разрушаването му и вследствие на последвало почистване и изравняване на терена. Върху споменатия пласт следва друг, със светлокафяв цвят, с трошляк и дребни камъни и почти без подемен археологически материал. В него са разкрити два средновековни гроба (**обр. 5**)⁵. По-късният гроб № 4 пресича и нарушава гроб № 3, при който до дясната тазова кост е открита латинска имитация тип А (1230 – 1250). Вероятно по времето на съществуването на по-късното жилище № 3, което е на около 15 м в югоизточна посока, когато се развива и късната фаза А, пространството извън крепостната стена е използвано и като некропол. Това още веднъж подкрепя хипотезата, че по това време крепостната стена вече не е представлявала защитно съоръжение.

⁴ Скелетът е в процес на антропологично и ДНК изследване и AMS датиране.

⁵ Скелетите са в процес на антропологично и ДНК изследване.

Продължаването на археологическите проучвания ще спомогне за решаването на редица въпроси, свързани с времето на издигане на крепостната стена, продължителността на нейното функциониране и степента ѝ на запазеност при строителството на жилищата от последния период на обитаване. Решаването на тези проблеми ще е от съществено значение за допълването на общата картина на тема Паристрион за времето преди възстановяването на българската държава, нейното укрепване и възход и последвалата политическа криза след смъртта на цар Иван Асен II (1218 – 1241), допълнително изострена от татарските нашествия.

ИЗПОЛЗВАНА ЛИТЕРАТУРА/REFERENCES

Алексиев, Бъчваров, Вачев 1994: Й. Алексиев, Ив. Бъчваров, Х. Вачев. Археологически проучвания на крепостта Ряховец. – В: Сб. Ряховец. Габрово, 1994, 77 – 101./Y. Aleksiev, Iv. Bachvarov, H. Vachev. Arheologicheski prouchvania na krepostta Ryahovets. – V: Sb. Ryahovets. Gabrovo, 1994, 77 – 101.

Алексиев, Вачев 1992: Й. Алексиев, Х. Вачев. Средновековната крепост „Ряховец“ при Горна Оряховица. – Известия на Историческия музей Велико Търново, 7, 1992, 7 – 40./Y. Aleksiev, H. Vachev. Srednovekovnata krepost „Ryahovets“ pri Gorna Oryahovitsa. – Izvestia na Istoricheskia muzey Veliko Tarnovo, 7, 1992, 7 – 40.

Бъчваров 1982: И. Бъчваров. Монетни находки (XII – XIV в.) от крепостта „Ряховец“ при гр. Г. Оряховица. – Нумизматика, 1982, 1, 41 – 44./I. Bachvarov. Monetni nahodki (XII – XIV v.) ot krepostta Ryahovets pri gr. G. Oryahovitsa. – Numizmatika, 1982, 1, 41 – 44.

Бъчваров 1990: И. Бъчваров. Колективни монетни находки от крепостта „Ряховец“ при Г. Оряховица. – Нумизматика, 1990, 3, 32 – 43./I. Bachvarov. Kolektivni monetni nahodki ot krepostta Ryahovets pri G. Oryahovitsa. – Numizmatika, 1990, 3, 32 – 43.

Бъчваров 1992: И. Бъчваров. Монетни находки от крепостта Ряховец. – Известия на Историческия музей Велико Търново, 7, 1992, 41 – 58./I. Bachvarov. Monetni nahodki ot krepostta Ryahovets. – Izvestia na Istoricheskia muzey Veliko Tarnovo, 7, 1992, 41 – 58.

Бъчваров 1994: И. Бъчваров. Монети от Ряховец. (Библиотека „Наследство“. Известия на Историческия музей Велико Търново), 1994./I. Bachvarov. Moneti ot Ryahovets. (Biblioteka „Nasledstvo“. Izvestia na Istoricheskia muzey Veliko Tarnovo), 1994.

Георгиев 1991: М. Георгиев. Физическа география на България. София, 1991./M. Georgiev. Fizicheska geografia na Bulgaria. Sofia, 1991.

Константинов, Николов 1985: И. Константинов, В. Николов. Горна Оряховица. София, 1985./I. Konstantinov, V. Nikolov. Gorna Oryahovitsa. Sofia, 1985.

Павлов 1994: Пл. Павлов. Бележки за някои събития от XII–XIII в. с оглед поречието на Янтра, крепостта Ряховец и средновековната столица Търново. – В: Ряховец. Габрово, 1994, 148–159./Pl. Pavlov. Belezhki za nyakoi sabitia ot XII–XIII v. s ogled porechieto na Yantra, krepostta Ryahovets i srednovekovnata stolitsa Tarnovo. – V: Ryahovets. Gabrovo, 1994, 148–159.

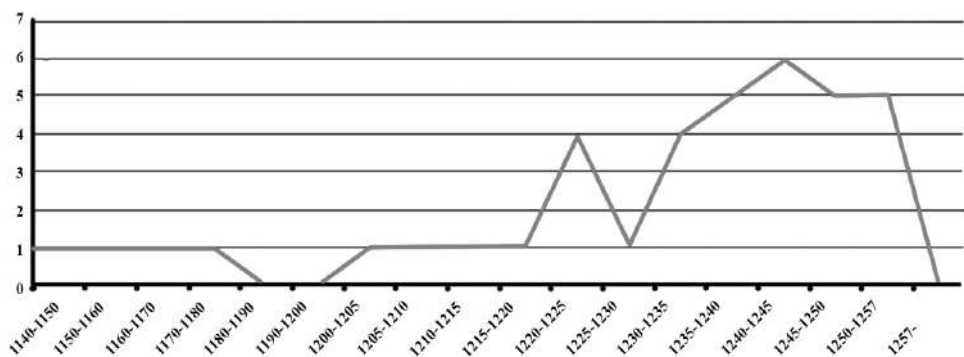
Петракиев 2018: И. Петракиев. Статистически и хронологически анализ на монетите от сред-новековната крепост „Ряховец“. – Нумизматика, сфрагистика и епиграфика, 14, 2018, 153–170./I. Petrakiev. Statisticheski i hronologicheski analiz na monetite ot srednovekovnata krepost „Ryahovets“. – Numizmatika, sfragistika i epigrafika, 14, 2018, 153–170.

Петракиев, Иванова 2016: И. Петракиев, М. Иванова. Средновековна крепост „Ряховец“, гр. Горна Оряховица. – Археологически открития и разкопки през 2015. София, 2016, 703–706./I. Petrakiev, M. Ivanova. Srednovekovna krepost „Ryahovets“, gr. Gorna Oryahovitsa. – Arheologicheski otkritia i razkopki prez 2015. Sofia, 2016, 703–706.

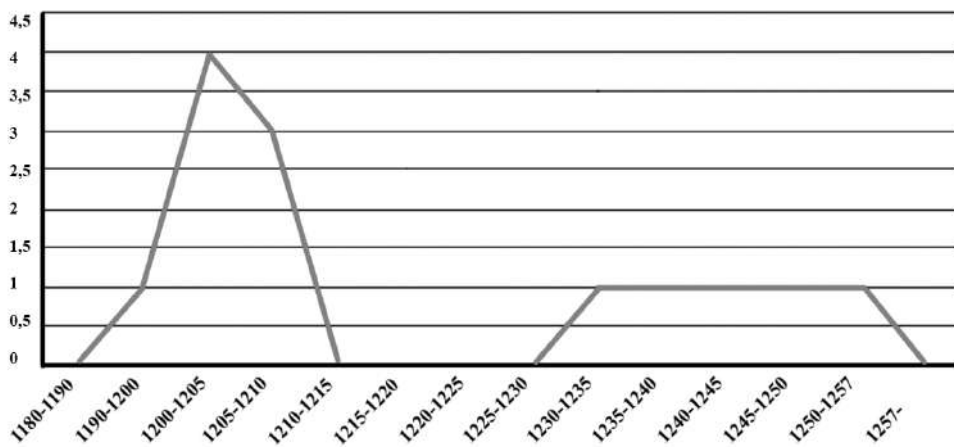
Петракиев, Иванова 2017: И. Петракиев, М. Иванова. Средновековна крепост „Ряховец“, гр. Горна Оряховица. – Археологически открития и разкопки през 2016. София, 2017, 582–584./I. Petrakiev, M. Ivanova. Srednovekovna krepost „Ryahovets“, gr. Gorna Oryahovitsa. – Arheologicheski otkritia i razkopki prez 2016. Sofia, 2017, 582–584.

Петракиев, Иванова 2018: И. Петракиев, М. Иванова. Средновековна крепост „Ряховец“ край гр. Горна Оряховица. – Археологически открития и разкопки през 2017. София, 2018, 491–494./I. Petrakiev, M. Ivanova. Srednovekovna krepost „Ryahovets“ kray gr. Gorna Oryahovitsa. – Arheologicheski otkritia i razkopki prez 2017. Sofia, 2018, 491–494.

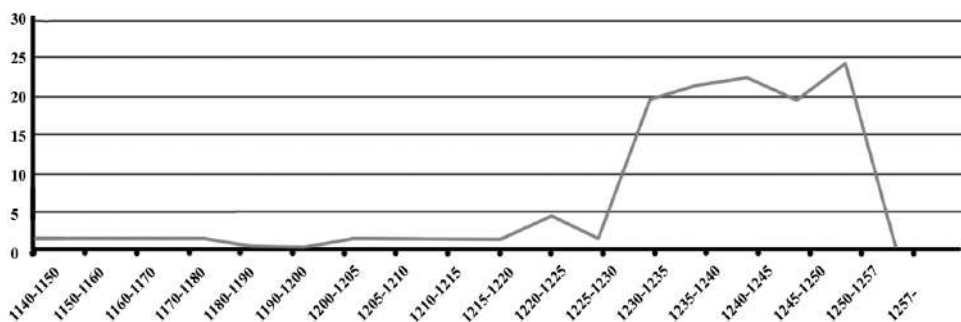
Шкорпил 1910: К. Шкорпил. План на старата българска столица Велико Търново. – ИБАД, 1910, 1, 121–154./K. Shkorpil. Plan na starata balgarska stolitsa Veliko Tarnovo. – IBAD, 1910, 1, 121–154.



Диаграма 1. Статистически анализ на монетите от жилище № 1.
 Chart 1. Statistical analysis of coins discovered in Dwelling № 1

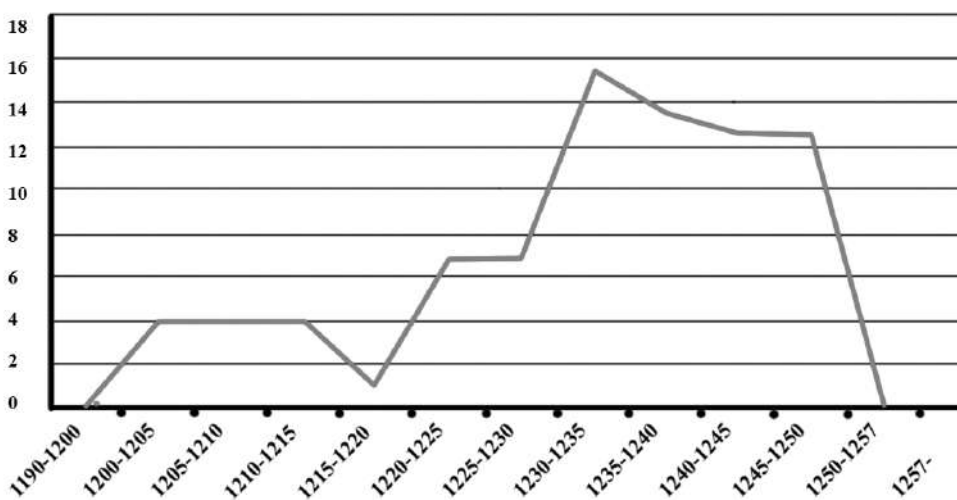


Диаграма 2. Статистически анализ на монетите от жилище № 2.
 Chart 2. Statistical analysis of coins discovered in Dwelling № 2.



Диаграма 3. Статистически анализ на монетите от каменна структура (сграда) от фаза А.

Chart 3. Statistical analysis of coins discovered in the stone structure (building) from Stage A.



Диаграма 4. Статистически анализ на монетите от жилище № 3.

Chart 4. Statistical analysis of coins discovered in Dwelling № 3.