

„КЪЩАТА НА ГОСПОЖДА БОЙКА“ ВЪВ ВЕЛИКО ТЪРНОВО

Евгени Дерменджиев

“THE HOUSE OF GOSPOZHDA BOYKA” IN VELIKO TARNOVO

Evgeni Dermendzhiev

Abstract: “The house of gospozhda Boyka” is located in the neighborhood of Asenov in Veliko Tarnovo (Fig. 1, Fig. 2). It is a two-story stone built (Fig. 6) and has a long plan of a rectangular trapezium with an external dimension of 14,60 m x 5,45 m (Fig. 3, Fig. 5, Fig. 7, Fig. 8). The facades are equal without architectural decoration. There is no distinction between the two floors through cornices, bay windows and balconies. There are two rooms at the ground floor which you enter through an arched passage above where a little hiding place is made. An internal staircase connects the ground floor with the floor above it. The upper floor is divided into three rooms with a corridor in front of them. The corridor ends with an entrance leading to the courtyard. The walls of all rooms are made of a lightweight arched structure.

On the southern facade wall, on both sides of the entrance of the ground floor, at the level of the vault, were built 2 marble spheres (part of a cornice with Bulgarian inscription [...] СПОЖДА БОИ[...] (Fig. 11) and part from a plate with embossed plant decoration (Fig. 4, Fig. 12), which can be dated from 13th – 14th c.

“The house of gospozhda Boyka” was completely destroyed by the earthquake on June 1, 1913 century (Fig. 9). The construction time of this house has not been established. It was originally assumed to be from 14th c., and later it appears that it is from 16th to 17th c. The most characteristic element of this house’s plan is the shaping of its entrance with a long arched passage (Fig. 10). Such entrances are in small medieval buildings in Turnovgrad (Fig. 13), Melnik (Fig. 14.1) and Lovech (Fig. 14.2). There are also some houses in the neighboring village of Arbanassi, dating back to the 16th – 18th c. (Fig. 17, Fig. 18, Fig. 19).

“The house of gospozhda Boyka” can not be dated according to the building materials used and the type of masonry, because they are the same as in the medieval buildings in Turnovo, as well as in the houses from the village of Arbanassi.

The preserved two-storey and three-storey stone houses in Melnik and Mistra from 13th – 15th c. (Fig. 15) resemble the facades of “The house of gospozhda Boyka”, but the differences are obvious. In total, the two fully preserved two-storey houses of “Pop Panayot” and “Hadji Rusevich (Balkanski)” in Arbanasi from 16th c. (Fig. 16) differ significantly from “The house of gospozhda Boyka”: the plan is Г-shaped; all rooms are separated by massive stone walls that start from the ground floor and pass to the first floor; part of the ground is enclosed in a large room-

hiding place, accesible only from the upper floor; the entrances on the ground have no passageway formed by a short longitudinal wall on one side, but only arched; the arches above the entrances of the ground are made of thin bricks, placed vertically and non-semi-cylindrical, and with the characteristic shape of the Ottoman architecture; over the entrances of the ground there is not a small room-hiding place; there are large and small facade niches for different purposes; there is no internal walkway (stairway) between the two floors; the ascent to the first floor is done by an external (open) staircase; have a large number of windows on the first floor, whose arches with a characteristic shape for Ottoman architecture; the windows are of larger dimensions and the niches on the inside are rectangular.

The presented data, observations, architectural parallels, evidence and logical reasoning show that only on the basis of them can not be offered a sufficiently justified proposal for the time when the "The house of gospozhda Boyka" was built in Asenov neighborhood in Tarnovo. Only the fact that it exists during the Ottoman period (15th – 19th c.) is only certain. For this reason, two options remain: 13th – 14th c. or 15th – 17th c.

Whether boyars, wealthy citizens, merchants, craftsmen or other representatives of Bulgarian society lived in "The house of gospozhda Boyka" lived in a safe place. But anyway, this house is an extremely interesting monument of the medieval capital (13th – 14th c.) or the early Ottoman period (15th – 17th c.) Turnovo town construction and its presentation is of great importance for the studies of the Bulgarian architecture of that time.

Keywords: medieval houses, Tarnovgrad, Arbanassi.

Всъвременния квартал Асенов на Велико Търново, разположен от двете страни на река Янтра между хълмовете Царевец и Трапезица, до катастрофалното земетресение през лятото на 1913 г., са били запазени 4 каменни къщи (**Цонев 1904**, 773 – 775; **Пжтеводителъ 1907**, 16; **Шкорпил 1910**, 145; **Йорданов 1928а**, 75) (**Обр. 1**, **Обр. 2**)¹. Според интерпретацията на съдържанието на част от текст на зазидания в стената на една от тях каменен надпис (**Обр. 11**) е направено предположение, че те са принадлежали на търновски боляри (**Цонев 1904**, 775; **Филов 1912 – 1913**, 307; **Йорданов 1928б**, 103 – 104; **Златев 1937**, 5; **Бичев 1961**, 50; **Миятев 1964**, 13; **Захариева 1982**, 206 – 207).

До настоящия момент сведенията за тези къщи се състоят само от съвсем кратко, най-общо описание на външния им вид (**Николова 1973**, 108 – 111). Сега за първи път се публикуват конкретни данни за плана, размерите и вътрешното разпределение на най-известната от тези къщи – т. нар. „Къща на госпожда Бойка“ (**Цонев 1904**, 772 – 775).

Архитектура

За „Къщата на госпожда Бойка“ има най-много сведения и данни – описание, снимки, рисунки, планове и гипсови макети, които показват нейното актуално състояние в края на XIX в. По този начин тя се явява може би най-

¹ Тези къщи са подробно представени в студията „Болярските къщи“ в квартал Асенов“ (**Дерменджиев 2019**, 121 – 185).

добре документирания в началото на ХХ в. паметник от Средновековието и Османската епоха във Велико Търново (Дерменджиев 2019, под печат)². За първи път тя е нарисувана от Й. Обербауер през 1899 г. (Протич 1921, Обр. 37) (Обр. 3), Б. Цонев публикува каменния надпис до входната врата (Цонев 1904, 772–775) (Обр. 4), а конкретна информация за нея има в Кадастъра на Велико Търново от 1905 г. (планоснимачен № 2202) (Обр. 5)³, във фонд „Леон Филипов“ на Регионален исторически музей – Велико Търново (цветна рисунка на южната фасада (инв. № 94 ФЛФ) (Обр. 6), цветна рисунка на южната фасада (инв. № 804 ФЛФ), гипсов макет на южната фасада (инв. № 20 ФЛФ) (Николова, Драгомиров 1960, обр. 11), скица-чернова на южната фасада (инв. № 523а ФЛФ), планове на етажите (инв. № 515₂ ФЛФ), гипсов макет на плана на приземието (инв. № 754 ФЛФ) (Обр. 7), планове на етажите и рисунка на надписа с пояснителни текстове (инв. № 931 ФЛФ) (Обр. 8.1), всичките изработени в мащаб 1:50 и 1:100 от Л. Филипов през 1900 г., 1904 г. и във времето след 1904 г.), самата къща я има на снимка на квартал Асенов, направена през 1900 г. (Обр. 2) и на снимка след земетресението на 01.06.1913 г. (инв. № 2376 Рд/ТОМ ф. НИ – 2/14) (Обр. 9)⁴.

² Напълно необосновани и погрешни са заключенията и изводите за „Къщата на госпожда Бойка“ и за мраморния корниз с надпис [...] СПОЖДА БОН [...], който е бил зазидан над нейния вход, направени от К. Тотев и Д. Косева (Тотев, Косева 2017, 95–96, бел. 82, 83, 84, 85; Косева 2018, 229–230). Те твърдят, че тяхното съществуване е легендарна версия, едва ли не измислен разказ от първите години на следосвобожденско Търново, който се явява израз на национално самочувствие и повод за гордост от славното минало; че няма такава къща и тя е градска легенда; че липсват точни координати на мястото на откриване на този надпис, който може да е бил намерен при първите разкопки на хълма Трапезица или на църквите в Асенова махала; че тази къща и надписът са „... умело свързани в един цялостен разказ...“, на чиято основа „... възниква поредното търновско предание, което има претенциите за достоверността на „извор“...“; че липсват каквито и да е публикации, свързани с този надпис (Тотев, Косева 2017, 95–96, бел. 82, 83, 84, 85). Всъщност не може по никакъв начин да се твърди, че това е „... неписана легендарна история...“ (Косева 2018, 230) или пък е градска измислица, защото на практика това е научно обосновано предположение на проф. Б. Цонев (ректор на Софийския университет през 1910–1911 г. и декан на Историко-филологическия факултет в периода 1897–1917 г.), който пръв го публикува през 1904 г. въз основа на документирания от него старобългарски надпис. Въпреки пълното отричане на съществуването на „Къщата на госпожда Бойка“ в квартал Асенов авторите не посочват никакви конкретни доказателства, с които да обосноват това свое мнение. Представената в следващите страници богата документация, публикации и конкретни данни за тази къща и мраморния корниз с надписа [...] СПОЖДА БОН [...] обаче без всякакво съмнение показват, че те съвсем не са търновска легенда или предание, а реално съществуващи обекти, които имат пряка връзка помежду си.

³ Кадастърът на Велико Търново от 1905 г. се съхранява в дирекция „Строителство и устройство на територията“, отдел „Устройство на територията“ на Община Велико Търново.

⁴ Снимката от сбирка „Нова и най-нова история“ на РИМ – В. Търново, ми беше предоставена от В. Мартинова, уредник в отдел „Фондове и Научен архив“.

„Къщата на госпожда Бойка“ се е намирала в южната част на квартал Асенов, от северната страна на тогавашната улица „Табашка“ (или „Индустриална“), която преминава по средата на терасата под източното и южно подножие на хълма Трапезица и коритото на река Янтра (**Обр. 2, Обр. 5**).

Къщата е изцяло изградена от големи полуобработени камъни, фугиранни с хоросан (**Цонев 1904, 772**) (**Обр. 6**). За спойката между тях няма конкретни сведения и сега не може да се установи дали тя е била хоросан или глина⁵. Къщата е двуетажна, с изцяло равни фасади, без корнизи, еркери, балкони или други издаващи се извън тях или влизащи навътре архитектурни елементи. Покривът е четирискатен, с дървена носеща конструкция, покрита с турски керемиди.

Къщата има издължен план на правоъгълен трапец, със скосена северна (задна) стена, и се състои от приземие и първи етаж (**Обр. 7, Обр. 8**). Ориентирана е в посока север-североизток – юг-югозапад и е разположена надлъжно на южния склон на хълма Трапезица. Дължината на източната фасада е 13,70 м, а на западната – 14,60 м. Ширината на къщата по южната фасадна стена, която е обърната към улицата е 5,45 м, а на задната северна стена – 5,65 м. Височината на южната фасада до стрехата е 6,75 м (без покрива).

Приземен етаж (Обр. 7, Обр. 8.2). Той има ширина на стените 1 м и е разделен на 2 части. Задната (северна) част, където не е имало помещение, е построена върху здрав терен, най-вероятно скала, която всъщност представлява естествения южен склон на хълма⁶. Върху него стъпва подът на горния етаж. В източната част на южната фасадна стена е разположен входът откъм улицата. Той е аркиран, с ширина 1,80 м и височина 2,80 м. Арката е направена от добре обработени трапецовидни каменни блокчета, с дебелина 0,30 м. След входа има коридор с дължина 1,95 м и височина 2,80 м, който е покрит с полуцилиндричен каменен свод. Източната стена на коридора всъщност е източната стена на къщата, а от запад той е отделен със стеничка, дебела 0,75 м в задния край и 0,90 м в предния край, конструктивно свързана с южната стена на приземието. Отпред входът е бил затварян с

⁵ На снимката (инв. № 2376 Рд/ТОМ ф. НИ – 2/14), направена на разрушената къща от земетресението през 1913 г. (**Обр. 9**), се вижда, че цветът на материала между нападалите камъни е светлокафяв. Това може да е резултат от пожълтяване на хартията, а освен това самата снимка е била допълнително оцветявана.

⁶ На макета на основите (инв. № 754 ФЛФ) (**Обр. 7**) Л. Филипов е показал фундаменти, очертаващи малко, почти квадратно помещение в северната част на приземието. В случая той е допуснал грешка, подведен от наличието на разделителните стени на стаите на първия етаж, като е решил, че под тях трябва да има каменни основи. Тези вътрешни стени са били паянтови и под тях не е било необходимо да се правят носещи каменни стени. Освен това тази част от приземието стъпва върху по-висок терен, поради което и на един от чертежите на къщата (инв. № 931 ФЛФ) (**Обр. 8**) там не е означена ширината на стените, а само външните очертания на сградата. В северната част на приземието със сигурност не е имало други фундаменти, освен тези на външните стени, защото там няма друго помещение.

двукрила дървена решетка, а задната страна на коридора – с дебела 0,20 м еднокрила дървена врата. Над засводения коридор след входа е имало малко помещение-скривалище (Цонев 1904, 772 – 773)⁷. Неговите приблизителни размери са: ширина 1,80 м и дължина около 0,85 м. То е било разположено в пространството между таванската конструкция и самия свод, където височината е била не по-голяма от 0,90 м. Достъп до него е имало през капак на пода на първия етаж.

Между западната стена на коридора след входа и западната стена на къщата остава малко свободно пространство. Точно там, на южната фасада, е направено малко правоъгълно прозорче, отстоящо на 1 м от входа и на височина 2,50 м от терена пред къщата. Прозорчето има ширина 0,45 м, височина 0,60 м и дълбочина 0,30 м. От вътрешната му страна, в дебелината на стената, е оформена правоъгълна ниша с трапецовиден план (дължини 0,70 м и 0,90 м, дълбочина 0,70 м). В предния край на нишата е монтирана желязна решетка от 2 вертикални и 3 хоризонтални пръта, с която е препречено прозорчето.

Южната част на приземието има вътрешни размери 3,50 м х 6,10 м, а височината е 4 м (Обр. 7, Обр. 8). Подовата настилка е от големи каменни плочи с размери 0,50 м х 1 м. То е преградено посредством паянтова стена (широка 0,20 м) на 2 помещения. Предното помещение, в което се влиза откъм улицата, е с размери 5,75 м х 3,50 м. В северозападния му ъгъл е била направена дървена еднораменна стълба с 19 стъпала, водеща към първия етаж. Стълбата има дължина 4,55 м и ширина 1,05 м. Стъпалата са били широки 0,24 м и високи по 0,21 м. В западната стена, точно в началото на стълбата, е имало малка ниша с дължина 0,50 м и дълбочина 0,30 м, в която най-вероятно е бил поставян светилник⁸.

Вътрешното помещение в приземието е с размери 2,15 м х 3,50 м. В паянтовата стена, която го разделя от външното помещение, на разстояние 1,10 м от източната стена, е оставен тесен вход (ширина 0,50 м), затварян с еднокрила врата.

Носещата конструкция между приземието и първия етаж се състояла от греди с дължина до 5 м, разположени напречно на двете помещения. Таванът на приземието е бил направен от дъски, наковани между гредите. Върху тях е имало насипана глина за топлоизолация с обща дебелина около 0,30 м, а от горната страна на гредите са били заковани дъските, оформящи подложката на подовата настилка на първия етаж.

Първи етаж (Обр. 8.2). Той има вътрешни дължини 12,85 м и 12,30 м, ширината е била 3,90 м, а височината – 2,20 м. Стените са по-тесни от тези на приземието – 0,80 м. Етажът е разделен посредством паянтови стенички

⁷ Наличието на скривалище над входа е отбелязано от Л. Филипов в текст, изписан на чертежа с плановете на етажите на къщата (инв. № 931 ФЛФ) (Обр. 8).

⁸ Тази ниша е направена върху макета на приземието (инв. № 754 ФЛФ) (Обр. 7) и липсва на другите чертежи.

(широки 0,20 м) на 3 помещения, наредени край източната стена, и общ Г-образен коридор от запад пред тях, който завива край северната стена.

Южното помещение има размери 3,30 м х 3,90 м (**Обр. 6, Обр. 8.2**). На южната му стена, към улицата, са направени 2 съвсем еднакви малки аркирани прозорчета. Първото отстои на 1,30 м от югоизточния ъгъл на къщата. То е с ширина 0,60 м, височина 0,80 м и дълбочина 0,15 м. В средата е препречено с желязна решетка от 3 вертикални и 4 хоризонтални пръта. На 0,95 м от него е второто прозорче, което има същите размери и е подсигурено с желязна решетка. Прозорчетата отстоят на 0,75 м над пода. От вътрешната им страна, в дебелината на стената, са направени еднакви правоъгълни ниши с трапецовиден план (дължини 0,75 м и 0,90 м, дълбочина 0,65 м). Зидарията по фасадата край прозорчетата е измазана с вар, като по този начин е оформена рамка с ширина около 0,25 м.

Южното помещение има дъсчена подова настилка (дължина на дъските 0,90 м и ширина 0,25 м) в южната си част с дължина 1,90 м, след която подът е настлан с 3 реда по 10 квадратни тухли (приблизителни размери 0,33 м х 0,33 м). В североизточния ъгъл на помещението е изградено отоплително съоръжение – печката на джамала, която е правоъгълна, с размери 0,85 м х 1 м. Вратата, която води към Средното помещение, се намира на 1,30 м от западната стена и има ширина 0,85 м. До нея от изток е оставено малко прозорче (широко 0,30 м).

Средното помещение има ширина 2,30 м и дължина 4,10 м (**Обр. 8.2**). Подовата настилка е направена от 14 реда по 9 квадратни тухли. В двата източни ъгъла са изградени пещите на джамалите, които имат триъгълни очертания (1,20 м х 1,20 м х 1,70 м). В дебелината на стената, непосредствено до пещта в североизточния ъгъл, е направена малка трапецовидна ниша-скривалище с ширина 0,60 м, дълбочина 0,20 м и ширина на отвора 0,20 м. Втора такава ниша-тайник, но с кръгло очертание и диаметър 0,40 м, остава точно зад пещта. Достъпът до нея е през съвсем тесен отвор (0,10 м).

На източната стена, между пещите, е оставено аркирано прозорче, което отстои на 6 м от външния югоизточен ъгъл на къщата. То е по-малко от другите прозорчета на южната фасада – има ширина 0,50 м и дълбочина 0,25 м. И това прозорче е зарешетено с железни пръти. Нишата от вътрешната му страна е правоъгълна, с трапецовиден план (дължини 0,65 м и 1,05 м, дълбочина 0,55 м). При северния край на паянтовата западна стена на помещението е оставен отвор за влизане (ширина 0,75 м) откъм Коридора, който не е бил затворен с врата.

Северното помещение е с размери 2,70 м х 3,40 м. В югоизточния му ъгъл е изградена печката на джамала, разположен в Средното помещение. Подът в източната му част (на ширина 2 м) е направен от дъски (дълги по 1,20 м и широки 0,25 м). С настилка от 2 реда по 12 квадратни тухли е покрит подът край паянтовата западна стена. В северния край на тази стена се на-

мира вратата към Коридора с ширина 0,70 м, а в другия ѝ край – прозорец, широк 0,90 м.

Коридорът, в средата на който излиза стълбата от приземния етаж, е Г-образен (**Обр. 8.2**). Неговата западна част има дължина 6,10 м и ширина 1,10 м. След това той завива край северната стена на етажа, където дължината му е 3 м, а ширината е от 1,40 м в западния край до 1 м в източния край. Подът е настлан с квадратни тухли. Този Коридор осигурява пряк достъп до Средното и Северното помещение. А за да се влезе в Южното помещение трябва да се премине през цялата дължина на Средното помещение.

Над южния край на стълбището, което излиза в Коридора, с паянтови стенички е оформен малък килер. Той има дължина 1,05 м и ширина 0,80 м. Входът му е широк 0,65 м и достъпът до него е през Средното помещение.

Почти в средата на северната стена на Коридора, на 2,40 м от северозападния и на 2,20 м от североизточния външен ъгъл на етажа, се намира вторият вход на къщата. Отвън входът е широк 0,95 м, след което се разширява в дебелината на стената, като се образува трапецовидна ниша с дължини 1,20 м и 1,40 м при дълбочина 0,65 м. Входът сигурно е бил засводен и е затварян с еднокрила врата. През него се е излизило направо на двора зад къщата.

Къщата има четирискатен покрив с дървена носеща конструкция и турски керемиди (**Обр. 2, Обр. 6**). Неговата най-голяма височина е 1,70 м. На източния скат е направена малка капандура, а там излизат и двата комина на джамалите.

Сполии

На южната фасадна стена на „Къщата на госпожда Бойка“, от двете страни на входа, на нивото на свода (височина 3,10 над терена), са били зазидани две мраморни сполии – част от корниз с надпис [...]СПОЖДА БОН[...] (**Обр. 11**) и част от плоча с релефна растителна украса (**Обр. 4**), документирани за пръв път от Б. Цонев през 1904 г. (**Цонев 1904, 773 – 774**)⁹.

Корнизът е изработен от бял дребнозърнест мрамор със сивосини жилки и има напречен профил във формата на обърнат правоъгълен трапец¹⁰. Неговите максимални размери са: дължина 17,8 см, ширина 16 см, височина 8,6 см. Надписът заема почти изцяло горната вертикална част на предната

⁹ На рисунката, представена от Б. Цонев (**Цонев 1904, 774**) (**Обр. 4**), сполиите са ситуирани на нивото на горния край на свода, докато на рисунката на южната фасада, направена от Л. Филипов те липсват (инв. № 94 ФЛФ) (**Обр. 6**), а на неговия макет е означена само плочата с растителната украса (инв. № 20 ФЛФ).

¹⁰ Преди десетина години този мраморен детайл беше открит в Каменния склад на Регионален исторически музей – Велико Търново, където се съхраняват различни архитектурни детайли от разкопките във Велико Търново и Никополис ад Иструм. Сега той е инвентиран в сбирка „Средновековие“ на отдел „Археология“ с № 6947 С/ТОМ.

страна на корниза и е със запазена дължина 11,4 см. Буквите са 9 на брой, изписани с главно уставно лигатурно писмо и врязани в мрамора с триъгълно напречно сечение.

Досега са предложени две разчитания на този надпис. Според Б. Цонев той гласи „ГОСПОЖДА БОЙКА“, като част от „домашен адрес“, указващ името на притежателя на тази къща (Цонев 1904, 773–774) (Обр. 4). На друг вариант се спират К. Тотев и Д. Косева, защото предлагат надписът да се чете „ГОСПОЖДА БОГОРОДИЦА“, като част от царски ктиторски текст, свързан със строителството на църква, посветена на Св. Богородица или той да е бил елемент от интериорната украса на някоя от църквите в столичната цитадела на хълма Трапезица (Тотев, Косева 2017, 94–98). Те датират този надпис в края XIII в. – началото на XIV в.

Вторият архитектурен детайл е бил зазидан от дясната страна на входа на къщата, симетрично на корниза с надписа (Обр. 4). Б. Цонев не е сигурен дали това е герб на български болярин или само орнаментална украса, но посочва, че може да има връзка с предположението, че в къщата е живяла болярката госпожа Бойка (Цонев 1904, 774–775). Явно този каменен детайл не е запазен след разрушаването на къщата от земетресението през 1913 г.

Фрагмент от мраморен архитектурен детайл с почти същия орнамент, но обърнат огледално, е открит при разкопките на Царския дворец в столичната цитадела на хълма Царевец през 1958 г. (Ангелов 1973, 322–323, обр. 65д) (Обр. 12)¹¹. Определен е като част от плоча за стенна облицовка от интериорната украса на Епископския комплекс, датиран в края на V–VI в. (Ангелов 1973, 271–337, 319), на ранновизантийския град, чиято главна крепост се е издигала на хълма Царевец. По лицевата и по обратната страна на плочата е имало полепнал хоросан, което показва, че тя е била вторично употребена при строежите в Царския дворец през XIII–XIV в. (Ангелов 1973, 323). Д. Косева и К. Тотев обаче правилно коригират датировката на тази плоча в началото на XIII в., като предполагат, че тя може да е от конструкцията на мраморна иконостасна преграда (Косева, Тотев 2017, 207).

Сравнението между частите от плочата, зазидана при входа на „Къщата на госпожда Бойка“ (Обр. 4), и плочата, намерена в руините на Царския дворец в столичната цитадела на хълма Царевец (Обр. 12), показва, че те имат еднаква релефна украса с растителни орнаменти (размерите на листата и стъблото съвпадат) и явно са били изработени от един и същ материал (дребнозърнест мрамор). Това позволява да се твърди, че те са фрагменти от една или две мраморни плочи, използвани при оформянето на интериора на представително дворцово помещение.

Симетричното разположение на корниза с надписа и плочата с релефната растителна украса от двете страни на входа на „Къщата на госпожда

¹¹ Детайлът е инвентиран с №2179 С/ТОМ в сбирка „Средновековие“ на отдел „Археология“ и е експониран във Витрина 18 на Археологическия музей във Велико Търново.

Бойка“ (**Обр. 4**) обаче несъмнено показва, че те са били вградени едновременно, защото изглежда са били намерени на едно и също място. А най-вероятният обект, където те биха могли да бъдат открити, са разрушенията на Царския дворец, но това не може да е станало по-рано от края на XIV в. или началото на XV в. При това положение е повече от ясно, че самият текст на надписа върху корнизата и изображенията на плочата нямат нищо общо с името или социалното състояние на собствениците на тази къща.

Вътрешното разпределение на „Къщата на госпожда Бойка“ е най-късно от края на XIX в. (**Обр. 8.2**)¹². Цялото приземие е било склад и е имало стопански функции, за което свидетелства неговата голяма височина. Средното помещение на първия етаж, където са разположени двете пещи на джамалите, несъмнено е било кухня. Южното и Северното помещения са стаи за всекидневно ползване и спане. Достъпът до етажа е осигурен от големия вход откъм улицата през приземието и чрез малката врата, извеждаща към двора зад къщата.

Продължителното използване на „Къщата на госпожда Бойка“ през няколкото века на нейното съществуване несъмнено е водело до различни промени в плана на етажите, най-малкото защото те нямат каменни разделителни стени между помещенията. За това подсказва и наличието на два вида подова настилка в Южното помещение и Северното помещение. Поради това сега не може да се твърди, че представените планове съответстват на първоначалното разпределение на помещенията на двата етажа, по времето когато тази къща е била построена (**Обр. 10**).

„Къщата на госпожда Бойка“ е била изцяло съборена при опустошителното земетресение на 01.06.1913 г., което разрушава голяма част от сградите във Велико Търново, Лясковец и Горна Оряховица (**Катастрофалното земетресение 1913**, 25, 39) (**Обр. 9**). Днес, на нейното място на улица „Цар Иван Асен II“ № 56, съществува друга жилищна сграда, чиито очертания се различават от първоначалния план на тази къща.

Датировка¹³

Въпросът с датироването на „Къщата на госпожда Бойка“ не е изяснен. Първоначално тя е отнесена към времето на Второто българско царство, по точно в XIV в., като една от т. н. „Болярски къщи“ (**Филов 1912 – 1913**, 305; **Златев 1937**, 5; **Бичев 1961**, 50; **Миятев 1964**, 13). Впоследствие, след срав-

¹² За тази къща има и по-различни мнения. Така например Н. Тулешков погрешно счита, че това е „Коконската къща“ (**Тулешков 2006**, 79), а според К. Тотев и Д. Косева такава къща въобще не съществува (**К. Тотев, Д. Косева 2017**, 95 – 96, бел. 82, бел. 83, бел. 85).

¹³ Поради изискванията за обема на статията в настоящия сборник, повече данни за датировката са представени в студията за „Болярските къщи“ в квартал Асенев“ (**Дерменджиев 2019**, 136 – 146).

нение с най-ранните къщи в съседното село Арбанаси, с които тя има някои сходни черти, се появява мнение, че тази къща е от XVI–XVII в. (Николова 1973, 108–111).

Възможностите за точно датиране на „Къщата на госпожда Бойка“ не са големи. Сградата е изцяло разрушена при земетресението през 1913 г. Нейните останки и строителен материал са преизползвани или изхвърлени, основите ѝ са заличени и върху тях е построена нова къща. Край първоначалното ѝ място не е възможно да се проведат археологически разкопки и да се документират културните пластове на околния терен. Така остава възможността тази градска къща да бъде датирана чрез сравняването ѝ с подобни или близки по строителна техника, планова схема, фасади и вътрешно разпределение сгради от територията на столичния Търновград (XIII–XIV в.) и от близкото село Арбанаси, където изцяло запазените двуетажни каменни къщи – Къщата на поп Панайот и Къщата на хаджи Русевич (Балкански)¹⁴ могат да се отнесат най-ранно към втората половина или края на XVI в.

Планова схема

Вход с коридор. Основният и най-характерен елемент, който отличава плана на „Къщата на госпожда Бойка“ от други жилищни сгради, защото се среща много рядко, е оформлението на пространството след нейния вход. Става въпрос за изграждането на дълъг засводен коридор след входа откъм улицата чрез успоредни стени (една от които е външната стена на сградата) и направата над самия коридор на малко помещение-скривалище (Обр. 10)¹⁵.

Абсолютно същия план на входовете имат Сградата до Югоизточната порта от XIII–XIV в. (Робов 2009, 609, Обр. 1) (Обр. 13.1) и Жилище № 4 от средата на XIV в. (Рабовянов 2015, 95) (Обр. 13.2), които се намират на южния склон на столичната цитадела на хълма Трапезица, точно над самата „Къща на госпожда Бойка“.

Сградата източно от Югоизточната порта е трапецовидна, едноделна, с ориентация север-северозапад – юг-югоизток и е долепена към Югоиз-

¹⁴ Тези арбанашки къщи имат по-късни достроявания от XVII–XIX в., които отчасти променят външния им вид и общ план (Кратка история 1965, 152; Харбова 1991, 120–122).

¹⁵ Ц. Полихронова изследва развитието на този тип вход, извеждайки го от времето на Второто българско царство (Полихронова 1979, 6–14). Посочените от нея примери за средновековни сгради в Търново и Ловеч обаче са погрешни, защото не са защитени с конкретни археологически, архитектурни и градоустройствени доказателства (Полихронова 1979, 7). Но въпреки това основните ѝ изводи, че този тип вход съществува в столичния Търнов и впоследствие е пренесен в Арбанаси са правилни, както ще се види от посочените примери.

точната крепостна стена (**Робов 2009**, 609, Обр.1) (**Обр. 13.1**). От западната страна на входа има дълга стеничка, която оформя коридор, който е широк 2,20 – 2,50 м и дълъг 3,60 м (отворът за вратата е само 1 м). Не е установено дали той е бил засводен.

Жилище №4 се намира в квартала на южния склон на цитаделата на хълма Трапезица (**Рабовянов 2015**, 95 – 97) (**Обр. 13.1**). То е долепено към вътрешното лице на Южната крепостна стена и е с ориентация север-североизток – юг-югозапад. Сградата има издължен Г-образен план с 2 помещения. Коридорът след входа е оформен от разминаващите се западна стена на сградата и успоредна на нея стеничка със запазена дължина 1,55 м. Между тях остава разстояние 1,25 м, което е ширината на входа. Точната дължина на коридора след входа не може да се определи, но трябва да се приеме, че не е била по-малка от 2 м. Не е установено дали коридорът е бил засводен.

Всъщност точно входът с такъв план отличава специално тези 2 столічни сгради в Търнов (**Обр. 13**) от жилищните постройки, както в столицата, така и в другите градове от Второто българско царство. Засега в нашата средновековна жилищна архитектура от XII – XIV в. са открити само няколко къщи, притежаващи входове с коридори със същия план.

Такъв вход е направен в жилищна сграда в квартала при църквата „Св. Марина“ в подградието на Мелник, датирана в XIII – XIV в. (**Цветков 1989**, 85, Обр. 576) (**Обр. 14.1**). Коридорът след входа е широк 1,05 м и дълбок 1,80 м. Той явно е бил засводен, подобно на другите разположени наоколо средновековни къщи (**Цветков 1989**, 84).

Приземието на Сграда Б в цитаделата на Ловеч е двуделно, вкопано на дълбочина 1 м в терена, а стените са доста разрушени, поради което мястото на входа не е установено (**Чангова 2006**, 83) (**Обр. 14.2**). В Западното помещение има къса стеничка (ширина 0,73 м и дължина 1,08 м) с неизяснено предназначение. Вижда се, че тази стеничка всъщност оформя коридор, абсолютно същия като при входа на „Къщата на госпожда Бойка“ във Велико Търново.

След външния вход към приземието на Къщите на поп Панайот и на хаджи Русевич (Балкански) в село Арбанаси няма засводен коридор, както е при търновските къщи (**Обр. 16**, **Обр. 17**). При тях е засводена част от вътрешния коридор между помещенията в приземието, а над нея е разположено и малкото скривалище (**Захариева 1982**, 225), което е същото като това в „Къщата на госпожда Бойка“ във Велико Търново.

Засводен проход след входа със скривалище над него имат Хаджиилиевата къща (**Кратка история**, 1965, 145, Фиг. 133; **Протич 1921**, 37, Обр. 15) (**Обр. 18**), Констанцалиевата къща (**Кратка история**, 1965, Фиг. 132), Къщата на Зумбата, Чамуровата къща, Къщата на Болецата, Къщата на Иларион Драгостинов (**Полихронова 1979**, 8) (**Обр. 19**) в Арбанаси, но при тях горният етаж е паянтов, а не е каменен.

План и ориентация. Планът на „Къщата на госпожда Бойка“ в квартал Асенов на Велико Търново е едноделен, издължен, с разположение по дължината на склона, а не напречно на него (каквато е установената практика на строителство в столичния Търнов) (**Обр. 5**). В цитаделата на хълма Царевец такава разположение например имат три сгради от края на XIV в., построени на площада след Главния вход (**Дерменджиев 2011b**, 142 – 143). Техните южни фасади са унищожени, така че не може да се определи дали са имали входи с дълги коридори. Североизточно от тях са разкрити още две такива постройки, чиито входи също не са запазени (от първата половина на XIII в. и от края на XIII в. – началото на XV в.) (**Долмова-Лукановска 2007**, 138 – 141).

Други десетина сгради, съществували от втората четвърт на XIII в. до края на XIV в., със същото надлъжно разположение са проучени на южната тераса в цитаделата на хълма Трапезица (**Долмова-Лукановска 2008**, 47 – 63, **Обр. 12**; **Рабовянов 2015**, 68 – 69). Към тях спадат и представените вече Сграда до Югоизточната порта (**Робов 2009**, 609, **Обр. 1**) (**Обр. 13.1**) и Жилище №4 (**Рабовянов 2015**, 95 – 97) (**Обр. 13.2**), които имат оформление на коридора след входа като на „Къщата на госпожда Бойка“ (**Обр. 10**).

Къщите на поп Панайот и на хаджи Русевич (Балкански) в село Арбанаси са разположени на равен терен и имат Г-образен план (**Обр. 17**). Приземието и етажът са разделени на три помещения и свързващ ги коридор, оформени с масивни каменни стени. Стълбището за етаж е външно, а не се намира в приземието¹⁶. Особеност при тези арбанашки къщи е и специалното отделяне на голямо помещение в приземието, което служи за скривалище, достъпно единствено от горния етаж (**Протич 1921**, 37) (**Обр. 17**, **Обр. 18**), каквото липсва в „Къщата на госпожда Бойка“ във Велико Търново¹⁷. Подобен план имат и други къщи в Арбанаси (Несторовата къща, Къщата на поп Янко), квадратен е планът на Къщата на Зумбата, която има само едно помещение в приземието, а подобна на нея е и Палазовата къща (**Полихронова 1979**, обр. 12, обр. 16, обр. 8, обр. 9) (**Обр. 19**).

Фасади. Фасадите на „Къщата на госпожда Бойка“ са равни, без каквато и да е архитектурна украса, като липсва разграничение между двата етажа чрез корнизи, мазилки, еркери, балкони или други конструктивни елементи (**Обр. 2**, **Обр. 6**).

От столичния период на Търнов няма запазени двуетажни постройки, поради което не може да се направи пряко сравнение с фасадите на „Къщата

¹⁶ Именно заради стълбището планът на къщите е Г-образен. В по-късно време това външно стълбище на къщата на хаджи Русевич (Балкански) е било включено в обема на сградата чрез изграждането на допълнителна външна стена (**Харбова 1991**, 122). При много от арбанашките къщи е било направено същото (**Кожухаров 1957**, 123 – 127; **Кратка история 1965**, 152).

¹⁷ Такива големи помещения-скривалища, които са част от приземието, са били изградени в почти всички арбанашки къщи от XVII – XVIII в.

на госпожда Бойка“. Като такива примери може да се посочат изцяло каменните многоетажни жилищни сгради в Мелник и Мистра от XIII – XV в. (**Обр. 15**). В подградието на Мелник се намира т. н. „Болярска къща“ (**Серафимова 1989**, 40 – 54), която се идентифицира с градската резиденция на деспот Алексий Слав (1208 – 1230 г.), построена след 1211 г. (**Нешева 2008**, 297 – 312), но за нея има мнение, че може да датира от XVII в. (**Нешева 2009**, 290 – 292) (**Обр. 15.1**). В Мистра са запазени значителен брой и много по представителни каменни сгради – както дворцови постройки, така и градски жилища (**Арванитополов 2004**, σχέδια 1 – 51, εικονες 34 – 231), като например т. нар. „Къща на Ласкарис“ (**Καλλιγασ, Καλλιγα 1998**, 261 – 277) (**Обр. 15.2**). Сравнението между тези сгради от XIII – XV в. (**Обр. 15**) и „Къщата на госпожда Бойка“ във Велико Търново (**Обр. 2, Обр. 6**) показва прилики, а разликите са отчетливо видими, но те са резултат от различното им местоположение и социалния статус на техните обитатели.

Фасадите на къщите на поп Панайот и на хаджи Русевич (Балкански) в Арбанаси (**Обр. 16**) имат по-голяма прилика с „Къщата на госпожда Бойка“ във Велико Търново (**Обр. 2, Обр. 6**). Входът към приземията е аркиран, но самата арка не е полуцилиндрична, а е с характерното за Османската епоха заострено очертание в горния край. Същата заострена форма имат арките на прозорците, които са по-вече на брой. За направата на арките на входовете и прозорците са използвани тънки тухли. На фасадите на приземията има по няколко големи и малки ниши. Различното при арбанашките къщи е предната им фасадна стена, която има чупка, в която е вместиено стълбището за горния етаж. Това стълбище е външно (открито) и започва от двора, а не се намира в приземието.

Архитектурни конструкции, строителни материали и строителна техника

Вид и конструкция на първия (горен) етаж. Наличието на изцяло каменна допокривна конструкция на етажите на представената „Къща на госпожда Бойка“ във Велико Търново е особено характерна (**Обр. 2, Обр. 6**). В Арбанаси такива са само къщите на поп Панайот и на хаджи Русевич (Балкански) (**Обр. 16**), докато другите къщи там имат дървен или паянтов горен етаж (**Кратка история 1965**, 145).

Стените на жилищните сгради в столичния Търнов (от XIII – XIV в.) са запазени на неголяма височина. Поради това, че средновековните постройки са разрушени почти до основи и в по-късни времена голяма част от камъните са преизползвани за други строежи, глинената или калова спойка е разнесена, за да се подравни теренът, а от нетрайните дървени материали остават само гвоздеите, не може да се установи от какъв материал са били изградени горните им етажи. Ето защо повечето проучватели предполагат, че е

по-вероятна паянтовата конструкция (дървен скелет или плетена от пръти конструкция, запълнен или измазана с глина) над каменните приземия, отколкото изцяло каменни фасади (Рабовянов 2015, 150 – 151). Но в повечето случаи за това допускане не са привеждани убедителни доказателства.

Всъщност е ясно, че сега, само въз основа на археологическите данни от разкопките, не е възможно да се каже със сигурност дали и колко от жилищата в средновековния Търнов са имали поне два каменни етажа. Допускането на такава възможност обаче е напълно оправдано и тя не трябва да се игнорира. Доказването ѝ естествено е трудно, но е ясно, че в столичния град през XIII – XIV в. е имало изцяло каменни жилищни сгради. Такива на практика биха могли да бъдат Сградата до Югоизточната порта от XIII – XIV в. (Робов 2009, 609, Обр. 1) (Обр. 14.1) и Жилище № 4 от средата на XIV в. (Рабовянов 2015, 95) (Обр. 14.2), които се намират на южния склон на столичната цитадела на хълма Трапезица, и имат същия план на входа с коридор след него като на „Къщата на госпожда Бойка“ (Дерменджиев 2019, 141 – 144).

Строителни материали. Използваните строителни материали за „Къщата на госпожда Бойка“ са стандартни за почти всички епохи и те не могат да дадат конкретна датировка. При нея впечатление прави липсата на тухли за оформяне или подчертаване на арките на отворите за врати и прозорци по фасадите. За използването на тухли в зидарията на жилищните сгради в столичния град през XIII – XIV в. няма сигурни данни¹⁸, но такива са характерни и много използвани при къщите и църквите в Арбанаси от XVI – XVIII в. (Вачев 2006, 31, 32, 56, 62, 71, обр. 2, обр. 19, обр. 24)¹⁹.

Зидария. „Къщата на госпожда Бойка“ е построена от добре одялани камъни, зидани в правилни редове (Обр. 2, Обр. 6). По същия начин са направени стените на Сградата до Югоизточната порта в цитаделата на хълма Трапезица (Робов 2009, 609), докато Жилище № 4 на южната тераса е изградено с безформени ломени камъни, без опит да се спазват никакви редове (Рабовянов 2015, 96). Подобно е положението и при двете арбанашки къщи – Къщата на хаджи Русевич (Балкански) е с много добре оформена фасадна зидария (полуобработени камъни и хоризонтални редове) (Обр. 16.2), а при Къщата на поп Панайот камъните са разноформатни и липсва редова зидария (Обр. 16.1).

Вътрешни сантрачи. Използването на вътрешна сантрачна система по правило се смята за характерен елемент на средновековната строителна практика от времето на Второто българско царство (Рабовянов 2015, 149 – 150). „Къщата на госпожда Бойка“ има вътрешна сантрачна система,

¹⁸ Във фасадната украса и арките на „Болярската къща“ в Мелник например е вложено голямо количество тухли (Нешева 2009, 283 – 285).

¹⁹ Тухлите, с които е направена част от настилката на първия етаж на „Къщата на госпожда Бойка“ са от XVI – XVIII в., защото съвпадат по размери с тези, използвани в подовете на Констанцалиевата къща и в църквата „Рождество Христово“ в Арбанаси.

защото по лицето на фасадите липсват такива греди (**Обр. 2, Обр. 6**). Арбанашките къщи на поп Панайот и на хаджи Русевич (Балкански) също имат вътрешни сантрачи, а не външни, независимо, че може да се построени найрано през втората половина на XVI в. (**Обр. 16**).

Вид на жилищното застрояване в подградията на столичния Търнов

При досегашните археологически разкопки в подградията на столичния Търнов не са открити каменни постройки, а всички проучени жилища са полувокпани, с паянтова конструкция или обикновени землянки, както отбелязват К. Тотев и Д. Косева (**Тотев, Косева 2017**, 95). Това донякъде е така, но с няколко важни уточнения. В самите подградия по двата бряга на река Янтра между столичните цитадели на хълмовете Царевец и Трапезица са разкопавани само големите царски манастири „Св. 40 мъченици“ (**Тотев 2001**, 30–44) и „Св. Апостоли Петър и Павел“ (**Овчаров, Вачев 2009**, 620–621; **Овчаров, Вачев, Петракиев, Георгиева 2012**, 424–425), манастирът „Св. Димитър“ (**Николова, Робов 2005**, 40–118) и т. нар. „Шишманова баня“ (**Дерменджиев 2012**, 193–244).

Проучванията извън тях са съвсем ограничени и за архитектурното застрояване през столичния период на Търнов на цялата останала огромна площ на тези подградия няма никакви сведения. Поради това засега не може да се твърди с абсолютна сигурност, че там не съществуват каменни жилищни сгради от времето на Второто българско царство. В другите столични подградия в западното подножие на хълма Момина крепост и в местността „Френкхисар“ на югоизток от хълма Царевец наистина има само полувокпани жилища и землянки. Там са разположени периферни квартали на голяма територия, от която също е проучена само незначителна част, а разкопките на „Френкхисар“ все още са в самото начало (**Вачев, Петракиев 2016**, 421–427; **Дерменджиев 2017**, 63–101).

Подградията между цитаделите на хълмовете Царевец и Трапезица са най-големите и представителни в столичния Търнов (**Обр. 1**). Не случайно в тях са построени два царски манастира („Св. 40 мъченици“ и „Св. Апостоли Петър и Павел“), църквата „Св. 40 мъченици“, която е мавзолей на Асенева-та династия, манастирът „Св. Димитър“, две бани („Шишманова баня“ и банята южно от църквата „Св. 40 мъченици“), както и още четири други църкви („Св. Георги“, „Св. Петка“, „Успение на Св. Богородица“, църквата южно от църквата „Св. 40 мъченици“). Затова тези столични подградия са укрепени с Напречни крепостни стени, чрез които са включени в отбранителната система на двете градски цитадели (**Дерменджиев 2011a**, 61–62). Ето защо е съвсем логично в тях да са били построени и каменни жилищни сгради, съответстващи на техния статут и характер.

И всъщност каменни сгради наистина са открити точно в тази укрепена територия на столицата. Това са четири постройки от края на XIII в. и XIV в. в най-южната част на подградието в западното подножие на цитаделата на хълма Царевец (Дерменджиев 2002 – 2003, 261 – 264)²⁰.

Добър пример по отношение вида на застрояването на средновековните подградия се явяват Мелник (Нешева, Серафимова, Стоянов 1989, 40 – 71; Цветков 1989, 81 – 85; Нешева 2008, 282 – 285) и Хотел при Севлиево (Симеонов 2007, 31 – 46, 69 – 82). В техните най-добре проучени подградия са открити голям брой масивни къщи, като много от тях са имали по два каменни етажа. И единствено липсата на археологически разкопки извън големите архитектурни комплекси е причината все още да няма по-вече данни за такива къщи и в централните подградия на столичния Търнов.

Къщи в село Арбанаси

Сравнението с двете изцяло запазени каменни двуетажни къщи в село Арбанаси – Къщата на поп Панайот (Обр. 16.1, Обр. 17.1) и Къщата на хаджи Русевич (Балкански) (Обр. 16.2, Обр. 17.2), чието изграждане може да се датира най-рано във втората половина или края на XVI в., на пръв поглед и по общ външен вид показва, че те много приличат на „Къщата на госпожда Бойка“ (Обр. 2, Обр. 6), защото имат: равни каменни фасади, без корнизи, еркери и балкони, с изключение на фасадната стена, където е разположено външното стълбище за горния етаж; малко помещение-скривалище, което обаче се намира над засводена част от вътрешен коридор в приземието; подова настилка от квадратни тухли в помещението на горния етаж; наличие на печки-джамали.

Разликите обаче са много повече: планът е Г-образен; всички помещения са разделени с масивни каменни стени, които започват от приземния етаж и преминават в първия етаж; част от приземието е преградено във вид на голямо помещение-скривалище, което е достъпно единствено от горния етаж; входовете на приземието са само аркирани и след тях няма засводен коридор, поради което там липсва и малко помещение-скривалище; арките над входовете на приземието са направени от тънки тухли, поставени вертикално и не са полуцилиндрични, а с характерната за османската архитектура островърха форма; налице са големи и малки фасадни ниши с различно предназначение; няма вътрешна ходова връзка (стълбище) между двата етажа; изкачването до първия етаж се осъществява чрез външно (открито) стълбище; имат голям брой прозорци на първия етаж, чиито арки са с характерната за османската архитектура островърха форма; прозорците

²⁰ Това са все още не публикувани едноделни, не особено големи по площ каменни постройки, за чийто външен вид засега няма достатъчно данни.

са с по-големи размери, а нишите от вътрешната им страна са правоъгълни. Другите къщи в Арбанаси (Констанцалиевата къща, Къщата на Зумбата, Палазовата къща, Несторовата къща, Къщата на поп Янко) (**Обр. 19**), които бяха посочени като паралели по отношение оформянето на входа към приземието и засводения коридор с наличието на скривалище над него, имат паянтов горен етаж, и като цяло при тях също важат посочените вече разлики в изграждането на фасадите и общата планова схема²¹.

Представените конкретни данни, наблюдения, архитектурни паралели, доказателства и логически разсъждения показват, че само въз основа на тях не може да се предложи достатъчно обосновано предложение за времето, когато е построена „Къщата на госпожда Бойка“ в квартал Асенов във Велико Търново. Единствено сигурен е фактът, че тя съществува през Османския период. Нейното разположение, планът, оформянето на дълъг коридор след входа на приземието чрез отделна надлъжна стеничка, строителната техника и фасадно оформление обаче показват сигурна връзка със средновековни жилищни сгради в столичния Търновград (**Обр. 13**), Мелник (**Обр. 14.1**) и Ловеч (**Обр. 14.2**) от времето на Второто българско царство, които със сигурност са датирани чрез археологически проучвания в периода от началото на XIII в. до края на XIV в.

Възможно ли е „Къщата на госпожда Бойка“, намираща се в южното подножие на хълма Трапезица, да е била построена още през столичния период на Търновград? Посочените доводи и аргументи позволяват да се допусне такава вероятност. Към този извод насочват откритите сгради с близък план и характерни планови особености точно в цитаделата на хълма Трапезица (Сградата до Югоизточната порта и Жилище № 4 на южната тераса) (**Обр. 13**), в която жилищното застрояване започва през втората четвърт на XIII в. (**Рабовянов 2015**, 66 – 78, 119 – 128). Така, според тяхната датировка най-общо в XIII – XIV в., е допустимо да се търси времето на вероятното изграждане на представената изцяло каменна „Къща на госпожа Бойка“.

Напълно е възможно строежът на „Къщата на госпожа Бойка“ да датира и от ранния Османски период (XV – XVI в.), като може да се допусне, че тогава е следван характерният план на някои столични жилищни сгради, които са функционирали и след края на XIV в. или че самите средновековни майстори и техните наследници са продължили по традиция да го използват и в следващите десетилетия. Това твърдение се подкрепя от факта, че точно такъв характерен план на входа с коридор, оформен с надлъжна стеничка от едната страна (най-вероятно засводен и с малко помещение-скривалище над него), се прави през XIII – XIV в. в Търнов (**Обр. 13**). Подобни къщи се

²¹ В тази връзка трябва да се посочи мнението, че къщите в село Арбанаси са от времето на Второто българско царство, принадлежали на боляри от столичния град (**Захаријева 1982**, 204 – 228; **Харбова 1991**, 116 – 124). Досега няма никакви писмени известия и археологически данни, които да подкрепят тази хипотеза (**Вачев 2006**, 7, 14 – 23).

появяват в Арбанаси най-рано през втората половина или края на XVI в., но те, въпреки сходствата в някои архитектури елементи и отделни детайли, се различават от търновската „Къща на госпожда Бойка“ (**Обр. 17, Обр. 18, Обр. 19**).

Налице са данни и за други къщи в Търново и Арбанаси от късната Османска епоха и Възраждането, които имат входи със засводени коридори и скривалища над тях, оформени като този на „Къщата на госпожда Бойка“ в квартал Асенов (**Кожухаров 1957**, 132; **Полихронова 1979**, 7–10, обр. 2, обр. 3, обр. 6, обр. 9, обр. 12, обр. 16; **Захаријева 1982**, 227; **Харбова 1991**, фиг. 54А). Така става видно, че това по-особено архитектурно решение се появява още по времето на Второто българско царство и просъществува в търновското градско строителство до началото на XX в.

Тук няма да се повдига проблемът за произхода на арбанашките къщи (**Захаријева 1982**, 204–228). Село Арбанаси е създадено в края на XV в. (**Мутафов 1979**, 90) и споменатите по-горе къщи на поп Панайот и на хаджи Русевич (Балкански) най-вреоятно са от първите, построени в него по времето на неговия начален разцвет през втората половина на XVI в. (**Вачев 2006**, 14–17). Установените прилики наистина показват връзка между къщите в Арбанаси (**Обр. 16, Обр. 17, Обр. 19**) и представената „Къща на госпожда Бойка“ във Велико Търново (**Обр. 2, Обр. 6, Обр. 10**). И това може да е резултат от преселването на жители на Търново в Арбанаси, едно от които е документирано в средата на XVII в. (**Вачев 2006**, 16–17). Посочените важни разлики насочват към извода, че е логично предположението опростеният план и еднопространственото вътрешно разпределение на столичните търновски къщи, след като са били взаимствани като концепция в по-късно време (XV–XVI в.), да са били развити и обогатени съобразно по-различните изисквания и потребности на новите собственици – заможните арбанашки жители²².

Дали в „Къщата на госпожда Бойка“ са живеели боляри, богати граждани, търговци, занаятчии или други заможни представители на българското общество вече не може да се каже със сигурност. Но така или иначе тази къща се явява изключително интересен паметник на средновековното столично (XIII–XIV в.) или следстолично (XV–XVII в.) търновско градско строителство и нейното представяне е от важно значение за проучванията на българската архитектура от това време.

²² Почти същото оформяне на вход с коридор към приземието имат къщи в Ловеч, неправилно отнесени към XIII–XIV в. (**Захаријева 1982**, 219–220, 222), както и къща от сръбския град Търговище, датирана в края на XV в. – началото на XVI в. (**Милошевић 1997**, 99–100).

ИЗПОЛЗВАНА ЛИТЕРАТУРА/REFERENCES

Ангелов 1973: Н. Ангелов. Културни пластове преди изграждането на Двореца. – В: Дворецът на българските царе през Втората българска държава. (Царевград Търнов. Т. 1). София, 1973, 259 – 353./N. Angelov. Kulturni plastove predi izgrazhdaneto na Dvoretza. – V: Dvoretzat na balgarskite tsare prez Vtorata balgarska darzhava. (Tsarevgrad Tarnov. T. 1). Sofia, 1973, 259 – 353.

Бичев 1961: М. Бичев. Архитектура Болгарии с самых древных времен до конца XIX века. София, 1961. M. Bichev. Arkhitektura Bolgarii s samykh drevnykh vremen do kontsa XIX veka. Sofia, 1961.

Вачев 2006: Х. Вачев. Църковният ансамбъл в Арбанаси. Велико Търново, 2006. /H. Vachev. Tsarkovniyat ansambal v Arbanasi. Veliko Tarnovo, 2006.

Вачев, Петракиев 2016: Х. Вачев, И. Петракиев. За манастирите, посветени на Св. Богородица в Търновград и тяхната локализация. (Предварително съобщение). – В: Великите Асеневици. Велико Търново, 2016, 421 – 428./H. Vachev, I. Petrakiev. Za manastirite, posveteni na Sv. Bogoroditsa v Tarnovgrad i tyahnata lokalizatsia. (Predvaritelno saobshtenie). – V: Velikite Asenevtsi. Veliko Tarnovo, 2016, 421 – 428.

Дерменджиев 2002 – 2003: Е. Дерменджиев. Две водоснабдителни съоръжения от ранновизантийската и средновековната крепост на хълма Царевец във Велико Търново. – ИРИМ-ВТ, XVII – XVIII, 2002 – 2003, 275 – 268./E. Dermendzhiev. Dve vodosnabditelni saorazhenia ot rannovizantiyskata i srednovekovnata krepost na halma Tsarevets vav Veliko Tarnovo. – IRIM-VT, XVII – XVIII, 2002 – 2003, 275 – 268.

Дерменджиев 2011а: Е. Дерменджиев. Северна кула и Северна порта. – В: Археологически проучвания на средновековния град Трапезица. Сектор Север. Т. I. Велико Търново, 2011, 17 – 116./E. Dermendzhiev. Severna kula i Severna porta. – V: Arheologicheski prouchvania na srednovekovnia grad Trapezitsa. Sektor Sever. T. I. Veliko Tarnovo, 2011, 17 – 116.

Дерменджиев 2011б: Е. Дерменджиев. Площад след Главния вход на средновековната крепост на хълма Царевец във Велико Търново. – ИРИМ-ВТ, XXVI, 2011, 125 – 149./E. Dermendzhiev. Ploshtad sled Glavnia vhod na srednovekovnata krepost na halma Tsarevets vav Veliko Tarnovo. – IRIM-VT, XXVI, 2011, 125 – 149.

Дерменджиев 2012: Е. Дерменджиев. „Шишмановата баня“ в столичния Търновград. – ИРИМ-ВТ, XXVII, 2012, 193 – 249./E. Dermendzhiev. „Shishmanovata banya“ v stolichnia Tarnovgrad. – IRIM-VT, XXVII, 2012, 193 – 249.

Дерменджиев 2017: Е. Дерменджиев. Югоизточно подградие на столичния Търновград или „Френкхисар“ – квартал на западноевропейски търговци“. – ИРИМ-ВТ, XXXII, 2017, 63 – 132./E. Dermendzhiev. Yugoiztochno podgradie na stolichnia Tarnovgrad ili „Frenkhisar“ – kvartal na zapadnoevropeyski targovtsi“. – IRIM-VT, XXXII, 2017, 63 – 132.

Дерменджиев 2019: Е. Дерменджиев. „Болярските къщи“ в квартал Асенов във Велико Търново. – ИРИМ-ВТ, XXXIV, 2019, 121 – 185./E. Dermendzhiev. „Bolyarskite kashti“ v kvartal Asenov vav Veliko Tarnovo. – IRIM-VT, XXXIV, 2019, 121 – 185.

Долмова-Лукановска 2007: М. Долмова-Лукановска. Археологически проучвания на средновековна улица по северозападния склон, квартал при Трета порта на Главния вход, източна крепостна стена и квартал при Френкхисарската порта на Царевец, Велико Търново, 2007./M. Dolmova-Lukanovska. Arheologicheski prouchvania na srednovekovna ulitsa po severozapadnia sklon, kvartal pri Treta porta na Glavniah vhod, iztochna krepostna stena i kvartal pri Frenkhisarskata porta na Tsarevets. Veliko Tarnovo, 2007.

Захариева 1982: Л. Захариева. Средновековни болярски жилища от Втората българска държава. – В: Изследвания върху архитектурата на Българското средновековие. София, 1982, 204 – 259./L. Zaharieva. Srednovekovni bolyarski zhlishta ot Vtorata balgarska darzhava. – V: Izsledvania varhu arhitekturata na Balgarskoto srednovekovie. Sofia, 1982, 204 – 259.

Златев 1937: Т. Златев. Българската къща в своя архитектоничен и културно-исторически развой. Градската къща. кн. II. София, 1937./T. Zlatev. Balgarskata kashta v svoya arhitektonichen i kulturno-istoricheski razvoy. Gradskata kashta. kn. II. Sofia, 1937.

Йорданов 1928a: И. Йорданов. Стари скривалища в Арбанаси и В. Търново. – Общински вестник Велико Търново, V, бр. 10, 01.06.1928 г., 75 – 77./I. Yordanov. Stari skrivalishta v Arbanasi i V. Tarnovo. – Obshtinski vestnik Veliko Tarnovo, V, br. 10, 01.06.1928 g., 75 – 77.

Йорданов 1928b: И. Йорданов. Стари скривалища в Арбанаси и В. Търново. – Общински вестник Велико Търново, V, бр. 13, 22.06.1928 г., 101 – 104./I. Yordanov. Stari skrivalishta v Arbanasi i V. Tarnovo. – Obshtinski vestnik Veliko Tarnovo, V, br. 13, 22.06.1928 g., 101 – 104.

Катастрофалното земетресение 1913: Катастрофалното земетресение в Търново. Шумен, 1913./Katastrofalnoto zemetresenie v Tarnovo. Shumen, 1913.

Косева 2018: Д. Косева. За един средновековен надпис върху мраморен корниз от Велико Търново. – В: Писменост, книжовници, книги: българската следа в културната история на Европа (Пета научна конференция по история, археология и културен туризъм Пътуване към България, Шумен, 2016 г.). Шумен, 2018, 229 – 234./D. Koseva. Za edin srednovekoven nadpis varhu mramoren korniz ot Veliko Tanovo. – V: Pismenost, knizhovnitsi, knigi: balgarskata sleда v kulturnata istoria na Evropa (Peta nauchna konferentsia po istoria, arheologia i kulturen turizam Patuvane kam Bulgaria, Shumen, 2016 g.). Shumen, 2018, 229 – 234.

Кожухаров 1957: Г. Кожухаров. Народностният произход на арбанашката къща. – Известия на института по градоустройство и архитектура, X – XI, 1957,

85 – 155./G. Kozhuharov. Narodnostniyat proizhod na arbanashkata kashta. – Izvestia na instituta po gradoustroystvo i arhitektura, X – XI, 1957, 85 – 155.

Кратка история 1965: Кратка история на българската архитектура. София, 1965./Kratka istoria na balgarskata arhitektura. Sofia, 1965.

Милошевић 1997: Г. Милошевић. Станованье у средњовековној Србији. Београд, 1997./G. Milošević. Stanovanje u srednjovekovnoj Srbiji. Beograd, 1997.

Миятев 1964: К. Миятев. Царевград Търнов. – Археология, VI, 1964, 3, 7 – 17./K. Miatev. Tsarevgrad Tarnov. – Arheologia, VI, 1964, 3, 7 – 17.

Мутафов 1979: В. Мутафов. За етническият и социален облик на с. Арбанаси през XVII в. – ГМСБ, V, 1979, 83 – 93./V. Mutafov. Za etniceskia i sotsialen oblik na s. Arbanasi prez XVII v. – GMSB, V, 1979, 83 – 93.

Нешева 2008: В. Нешева. Мелник. Богозиданият град. София, 2008./V. Nesheva. Melnik. Bogozidaniyat grad. Sofia, 2008.

Нешева 2009: В. Нешева. Принос към проучването на Болярската къща в Мелник – В: Проблеми и предизвикателства на археологическите и културно-историческите проучвания. Т. 1. Археология и култура. Пловдив, 2009, 279 – 307. /V. Nesheva. Prinos kam prouchvaneto na Bolyarskata kashta v Melnik – V: Problemi i predizvikatelstva na arheologicheskite i kulturno-istoricheskite prouchvania. T. 1. Arheologia i kultura. Plovdiv, 2009, 279 – 307.

Нешева, Серафимова, Стоянов 1989: В. Нешева, Д. Серафимова, Г. Стоянов. Квартал „Чаталка“. – В: Мелник. Градът в подножието на Славова крепост. Т. 1. София, 1989, 40 – 81./V. Nesheva, D. Serafimova, G. Stoyanov. Kvartal „Chatalka“. – V: Melnik. Gradat v podnozhieto na Slavova krepost. T. 1. Sofia, 1989, 40 – 81.

Николова 1973: Я. Николова. Жилищната архитектура в Търново през XII – XIV век. – Трудове на Великотърновския университет „Кирил и Методий“, т. VIII, кн. 2, Факултет по история, 1970 – 1971. София, 1973, 64 – 129./Ya. Nikolova. Zhilishtnata arhitektura v Tarnovo prez XII – XIV vek. – Trudove na Velikotarnovskia universitet „Kiril i Metodiy“, t. VIII, kn. 2, Fakultet po istoria, 1970 – 1971. Sofia, 1973, 64 – 129.

Николова 1986: Я. Николова. Градоустройство и архитектура. – В: История на Велико Търново. Т. 1. София, 1986, 235 – 282./Ya. Nikolova. Gradoustroystvo i arhitektura. – V: Istorina na Veliko Tarnovo. T. 1. Sofia, 1986, 235 – 282.

Николова, Драгомиров 1960: Я. Николова, Ж. Драгомиров. Архитектурни и исторически паметници в макетите на Леон Филипов. София, 1960./Ya. Nikolova, Zh. Dragomirov. Arhitekturni i istoricheski pametnitsi v maketite na Leon Filipov. Sofia, 1960.

Николова, Робов 2005: Я. Николова, М. Робов. Храмът на първите Асеневици. Църквата „Св. Димитър“ във Велико Търново. Велико Търново, 2005./Ya. Nikolova, M. Robov. Hramat na parvite Asenevtsi. Tsarkvata „Sv. Dimitar“ vav Veliko Tarnovo. Veliko Tarnovo, 2005.

Овчаров, Вачев 2009: Н. Овчаров, Х. Вачев. ВеликоТърново. Сондажни археологически проучвания в кв. 217, поземлен общински имот I – 12. – Археологически открития и разкопки през 2008 г. София, 2009, 620 – 621./N. Ovcharov, H. Vachev. Veliko Tarnovo. Sondazhni arheologicheski prouchvania v kv. 217, pozemlen obshtinski imot I – 12. – Arheologicheski otkritia i razkopki prez 2008 g. Sofia, 2009, 620 – 621.

Овчаров, Вачев, Петракиев, Георгиева 2012: Н. Овчаров, Х. Вачев, И. Петракиев, Георгиева. Археологически проучвания на манастирския комплекс при храма „Св. Св. Петър и Павел“ във Велико Търново. – Археологически открития и разкопки през 2011 г. София, 2012, 424 – 425./N. Ovcharov, H. Vachev, I. Petrakiev, V. Georgieva. Arheologicheski prouchvania na manastirskia kompleks pri hrama „Sv. Sv. Petar i Pavel“ vav Veliko Tarnovo. – Arheologicheski otkritia i razkopki prez 2011 g. Sofia, 2012, 424 – 425.

Полихронова 1979: Ц. Полихронова. Средновековно наследство от жилищната архитектура на някои български селища. – МПК, 1979, 1, 6 – 14./Ts. Polihronova. Srednovkovno nasledstvo ot zhlishtnata arhitektura na nyakoi balgarski selishta. – МПК, 1979, 1, 6 – 14.

Протич 1921: А. Протич. Арбанашката къща. – Годишник на Народния музей, III, 1921, 2 – 3, 29 – 56./A. Protich. Arbanashkata kashta. – Godishnik na Narodnia muzey, III, 1921, 2 – 3, 29 – 56.

Пжтеводител 1907: Пжтеводител на гр. В.-Търново и околността му. Велико Търново, 1907./Patevoditel na gr. V.-Tarnovo i okolnostyta mu. Veliko Tarnovo, 1907.

Рабовянов 2015: Д. Рабовянов. Археологически проучвания в Южния сектор на Трапезица. Том 1. Средновековният град. София, 2015./D. Rabovyanov. Arheologicheski prouchvania v Yuzhnia sektor na Trapezitsa. Tom 1. Srednovkovniyat grad. Sofia, 2015.

Робов 2009: М. Робов. Велико Търново. Крепостта Трапезица. Проучвания на обект „Югоизточен“. – Археологически открития и разкопки през 2008 г. София, 2009, 607 – 610./M. Robov. Veliko Tarnovo. Krepostta Trapezitsa. Prouchvania na obekt „Yugoiztochen“. – Arheologicheski otkritia i razkopki prez 2008 g. Sofia, 2009, 607 – 610.

Серафимова 1989: Д. Серафимова. Болярска къща (основен корпус). – В: Мелник. Градът в подножието на Славова крепост. Т. 1. София, 1989, 40 – 54./D. Serafimova. Bolyarska kashta (osnoven korpus). – V: Melnik. Gradat v podnozhieto na Slavova krepost. T. 1. Sofia, 1989, 40 – 54.

Симеонов 2007: С. Симеонов. Хоталич. Средновековният град-крепост край Севлиево. Севлиево, 2007./S. Simeonov. Hotalich. Srednovkovniyat grad-krepost kraj Sevlievo. Sevlievo, 2007.

Тотев 2001: К. Тотев. Царската църква „Св. св. 40 мъченици“ и манастирът Великата лавра в Търновград (Резултати от последните археологически раз-

копки). – Археология, XLVII, 2001, 1–2, 30–44./К. Totev. Tsarskata tsarkva „Sv. sv. 40 machenitsi“ i manastirat Velikata lavra v Tarnovgrad (Rezultati ot poslednite arheologicheski razkopki). – Arheologia, XLVII, 2001, 1–2, 30–44.

Тотев, Косева 2017: К. Тотев, Д. Косева. Каменната пластика от средновековната българска столица Търново (1185–1393). Велико Търново, 2017./К. Totev, D. Koseva. Kamennata plastika ot srednovekovnata balgarska stolitsa Tarnovo (1185–1393). Veliko Tarnovo, 2017.

Тулешков 2006: Н. Тулешков. Архитектурното изкуство на старите българи. Т. 2. Османско средновековие и Възраждане. София, 2006./N. Tuleshkov. Arhitekturnoto izkustvo na starite balgari. T. 2. Osmansko srednovekovie i Vazrazhdane. Sofia, 2006.

Филов 1912–1913: Б. Филов. Търновските старини и земетресението. – ИБАД, III, св. 1, 1912–1913, 305–307./B. Filov. Tarnovskite starini i zemetresenieto. – IBAD, III, sv. 1, 1912–1913, 305–307.

Харбова 1991: М. Харбова. Градоустройство и архитектура по българските земи през XV–XVIII век. София, 1991./M. Harbova. Gradoustroystvo i arhitektura po balgarskite zemi prez XV–XVIII vek. Sofia, 1991.

Цветков 1989: Б. Цветков. Кварталът „Св. Марина“. – В: Мелник. Градът в подножието на Славова крепост. Т. 1. София, 1989, 81–89./B. Tsvetkov. Kvartalot „Sv. Marina“. – V: Melnik. Gradat v podnozhieto na Slavova krepost. T. 1. Sofia, 1989, 81–89.

Цонев 1904: Б. Цонев. Надпис и орнамент на една старобългарска къща в Търново. – Периодично списание на Българското книжовно дружество в София, XV, 1904, кн. LXIV, 772–775./B. Tsonev. Nadpis i ornament na edna starobalgarska kashta v Tarnovo. – Periodichno spisanie na Balgarskoto knizhovno druzhestvo v Sofia, XV, 1904, kn. LXIV, 772–775.

Чангова 2006: Й. Чангова. Ловеч. Цитаделата на средновековния град XII–XIV в. София, 2006./Y. Changova. Lovech. Tsitadelata na srednovekovnia grad XII–XIV v. Sofia, 2006.

Шкорпил 1910: К. Шкорпил. План на старата българска столица В. Търново. – ИБАД, I, 1910, 121–154./K. Shkorpil. Plan na starata balgarska stolitsa V. Tarnovo. – IBAD, I, 1910, 121–154.

Αρβανιτοπουαοσ 2004: Σ. Αρβανιτοπουαοσ. Η πολη του Μυστρα. Αθηνα, 2004.

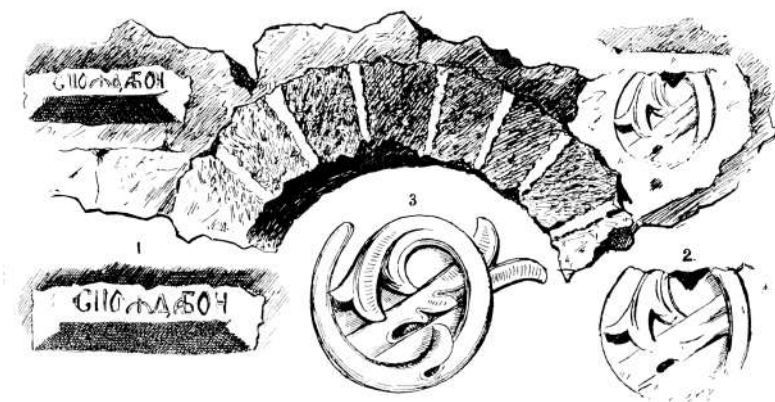
Καλλιγασ, Καλλιγα 1998: Α. Καλλιγασ, Χ. Καλλιγα. Το σπίτι του Λάσκαρη στο Μυστρά. – In: ελτον της Χριστιανικης αρχαιολογικης εταιρειας, Αθηνα, 1998, 261–278.



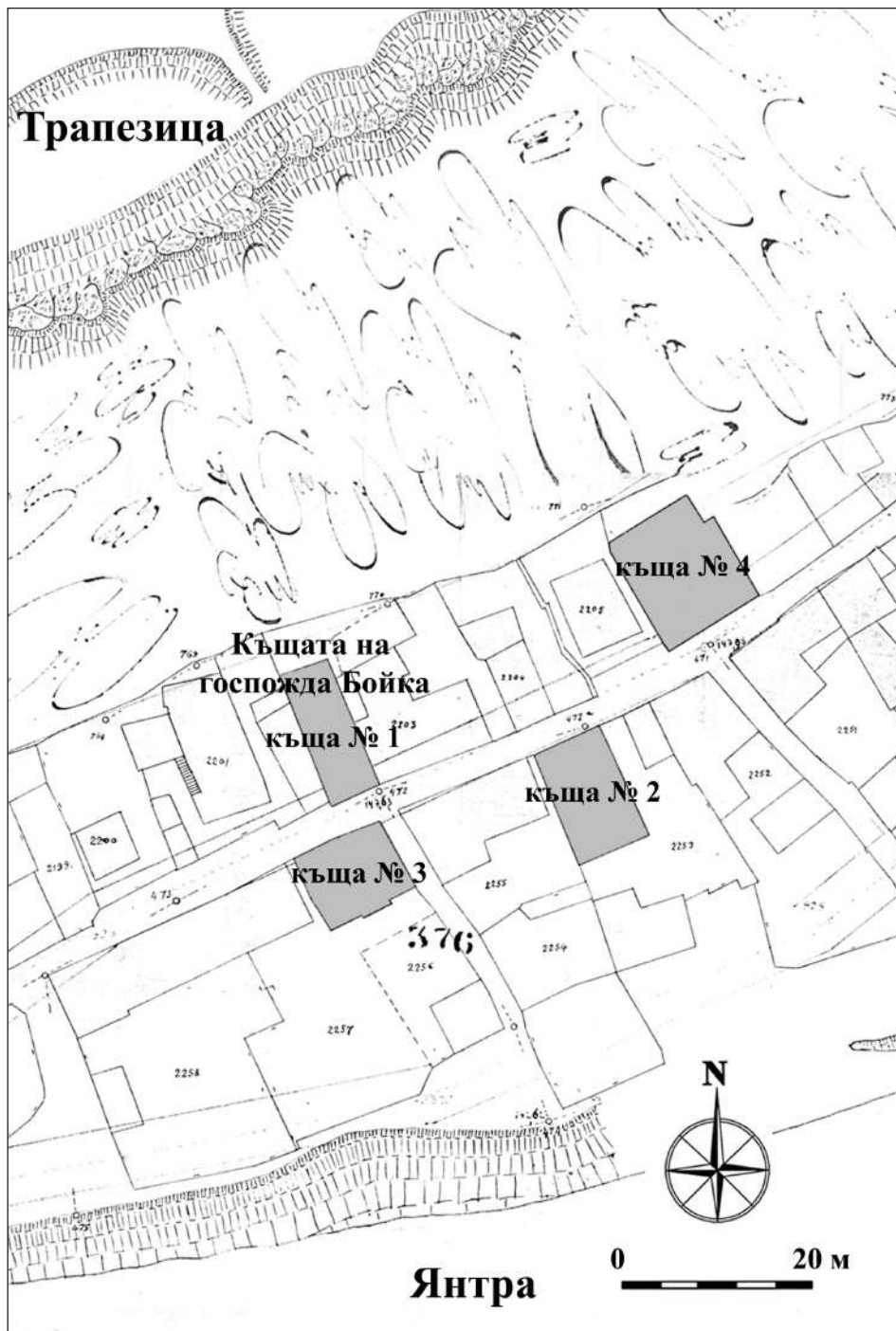
Обр. 2. Квартал Асенов във Велико Търново с „Болярските къщи“ – снимка от 1900 г. (по Я. Николова).



Обр. 3. Южна фасада на „Къщата на госпожда Бойка“ –
рисунка на Й. Обербауер от 1899 г. (по А. Протич).



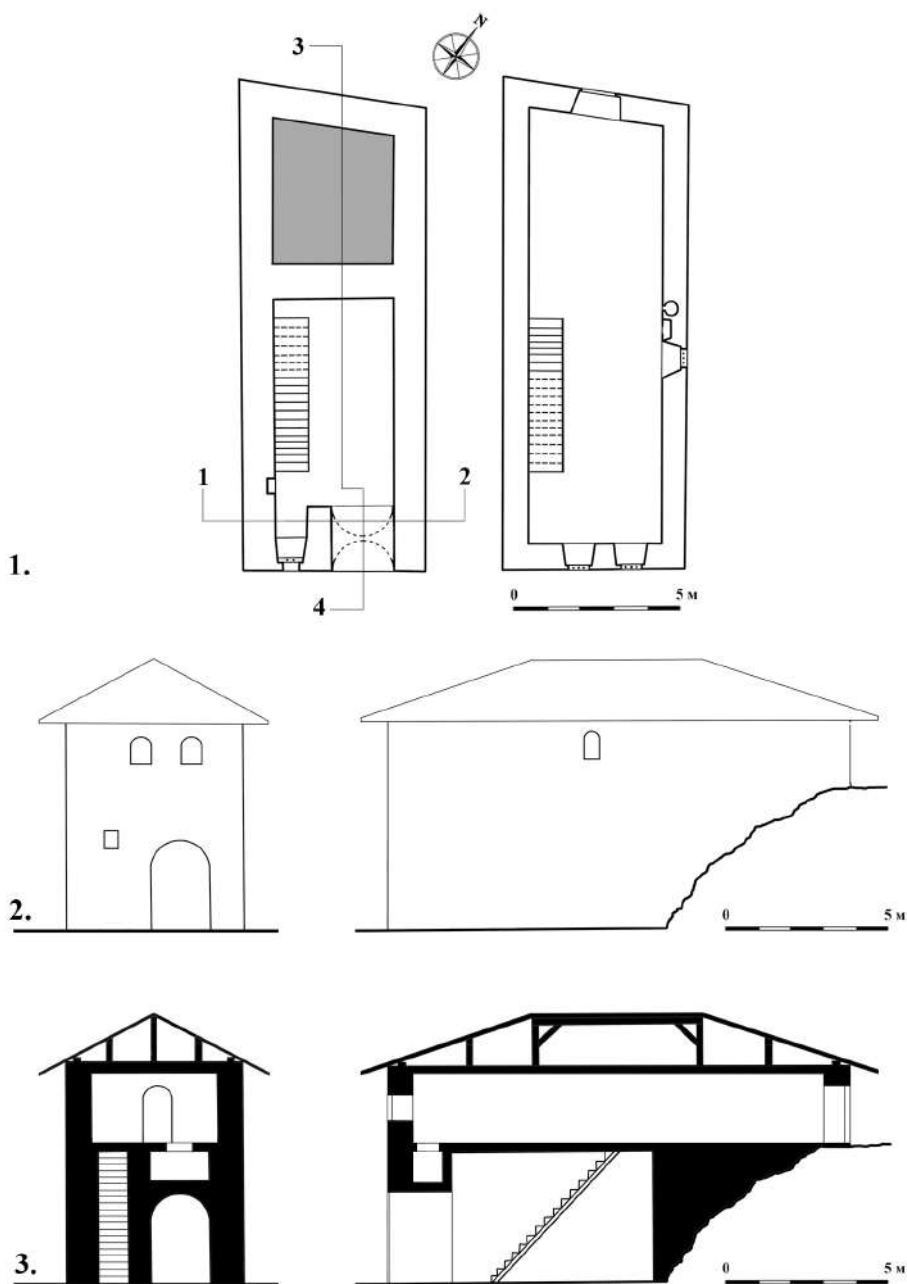
Обр. 4. Корнизът с надписа „Госпожда Бойка“ и архитектурния детайл
с релефната украса от „Къщата на госпожда Бойка“ (по Б. Цонев).



Обр. 5. Кадастър на Велико Търново от 1905 г. с местоположението на „Боярските къщи“ в квартал Асенов.



Обр. 9. „Къщата на госпожда Бойка“ след земетресението на 01.06.1913 г.
(инв. № 2376 Рд/ТОМ ф. НИ – 2/14).

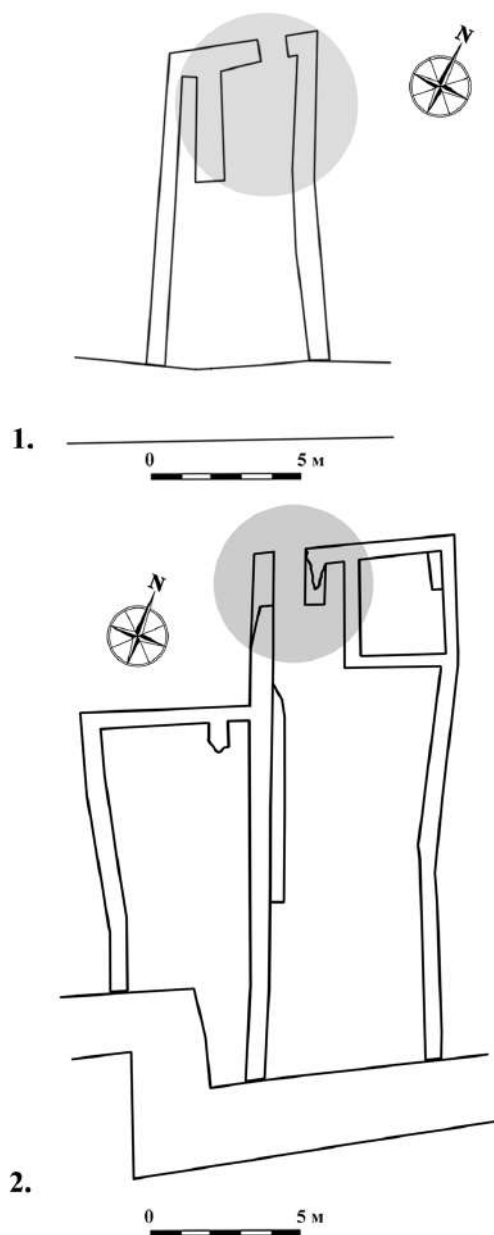


Обр. 10. „Къщата на госпожда Бойка“ – чертежи.

1. План на приземието и първия етаж (реконструкция Е. Дерменджиев).

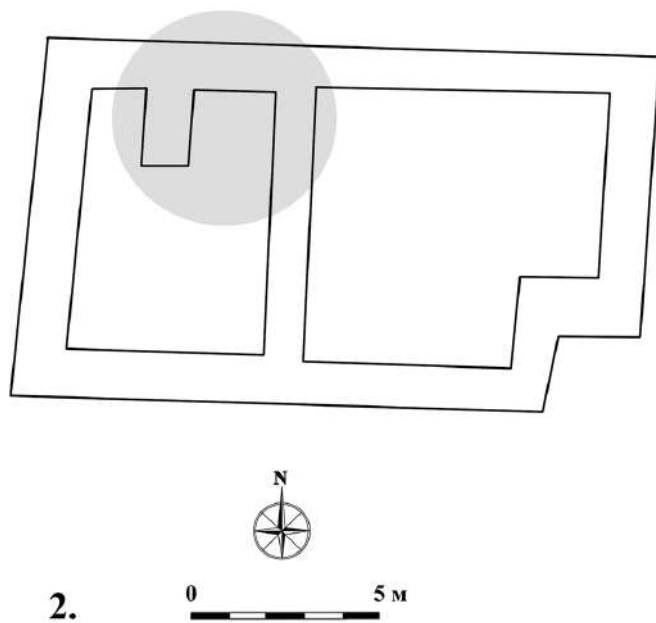
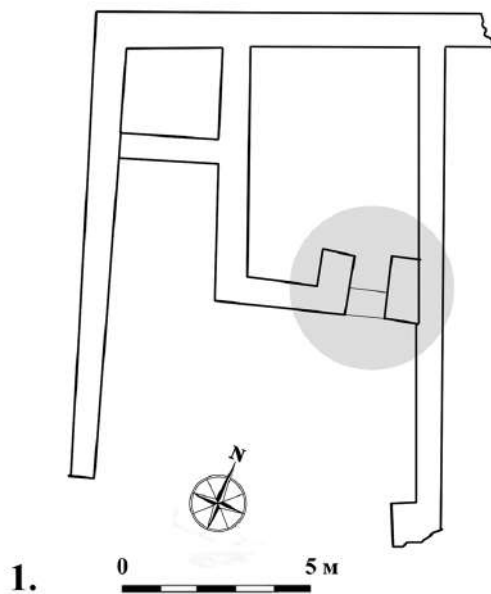
2. Южна фасада и източна фасада (реконструкция Е. Дерменджиев).

3. Напречен разрез 1 – 2 и надлъжен разрез 3 – 4
(реконструкция Е. Дерменджиев).



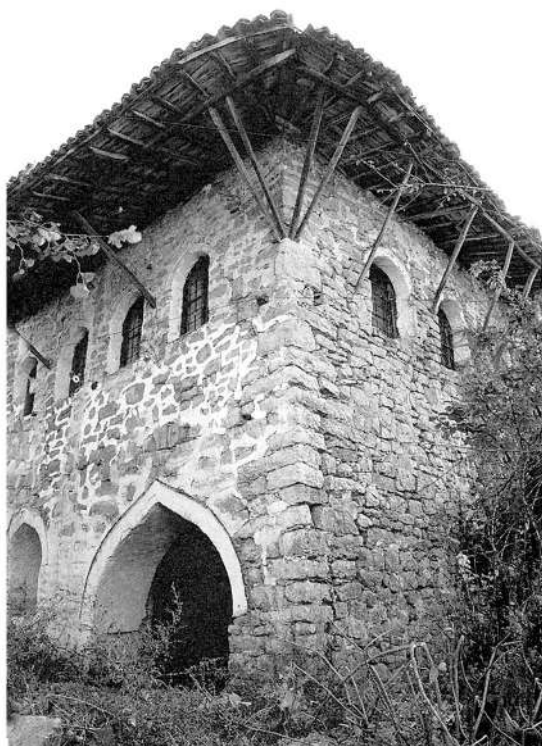
Обр. 13. Планове на средновековни сгради в цитаделата на хълма Трапезица на столичния Търновград.

1. Сграда от XIII–XIV в. до Югоизточната порта (по М. Робов).
2. Жилище №4 от средата на XIV в. в квартала на южната тераса (по Д. Рабовянов).



Обр. 14. Планове на средновековни сгради от XIII–XIV в. в Мелник и Ловеч.
 1. Сграда в квартала при църквата „Св. Марина“ в подградието на Мелник
 (по Б. Цветков).

2. Сграда „Б“ в цитаделата на Ловеч (по Й. Чангова).



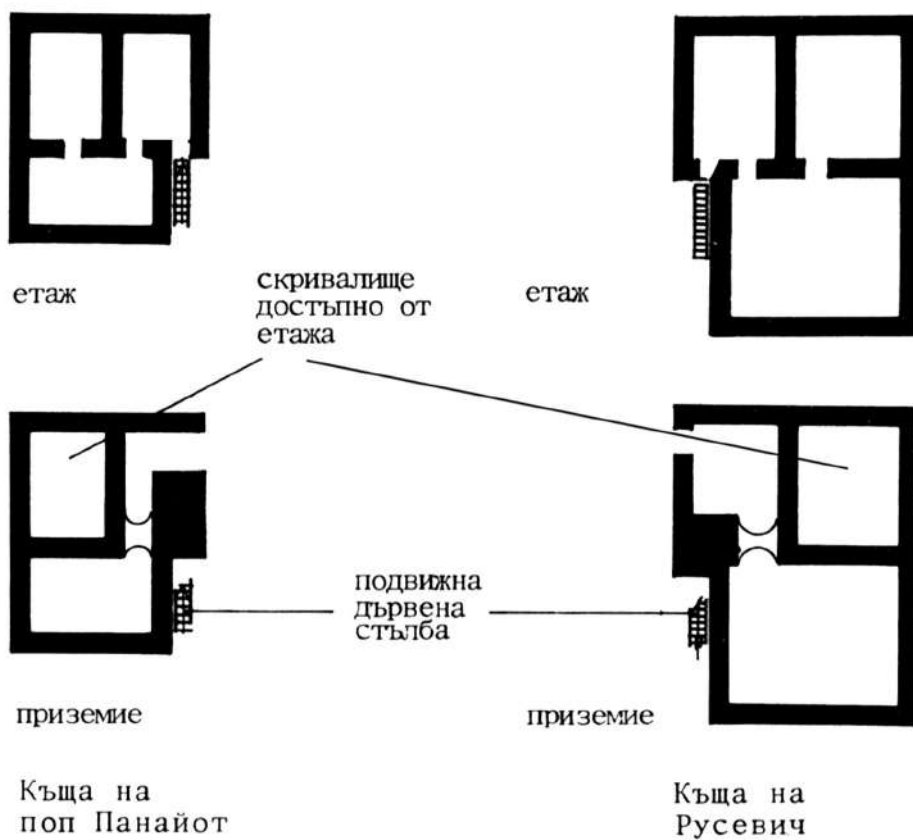
1.

2.

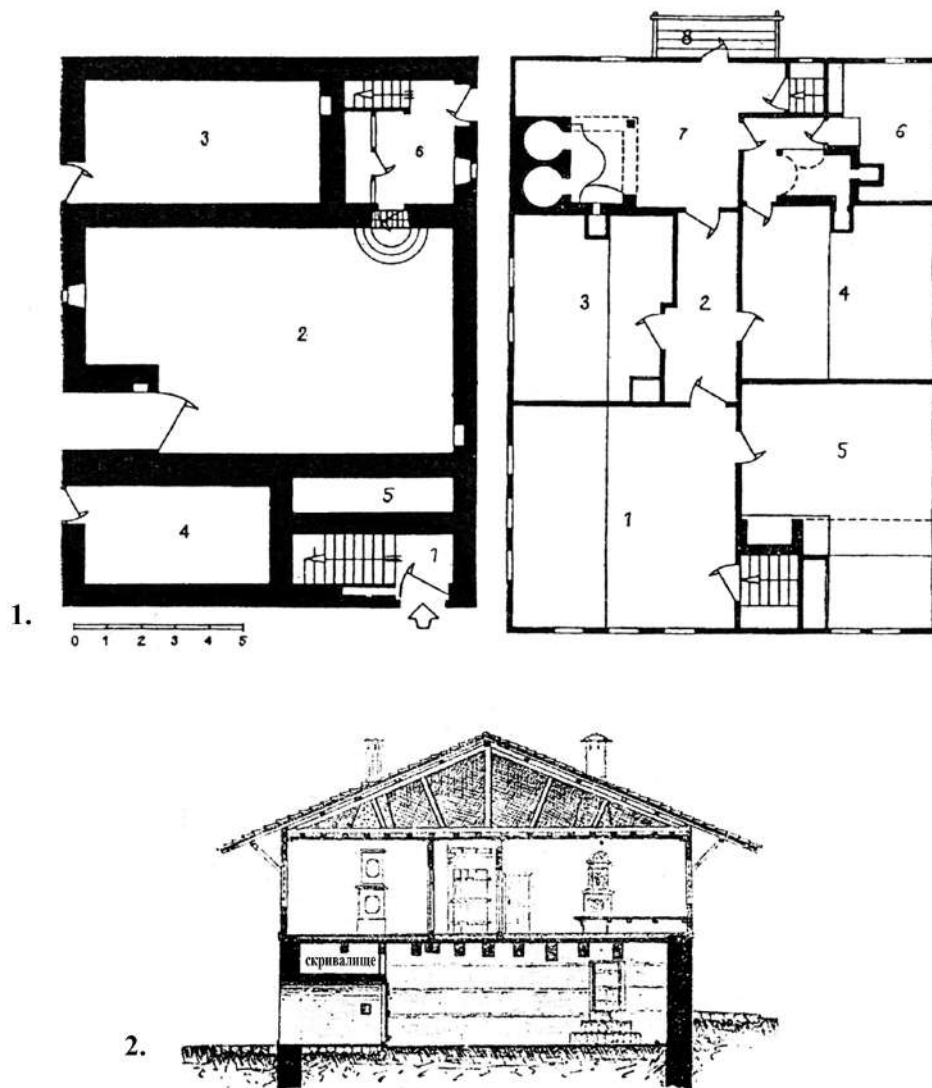


Обр. 16. Къщи в село Арбанаси от втората половина на XVI в.
1. Североизточен ъгъл на Къщата на поп Панайот (по Х. Вачев).
2. Западна и южна фасада на Къщата на хаджи Русевич (Балкански).

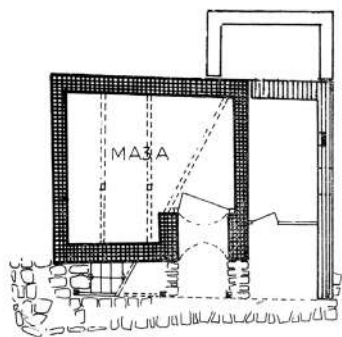
ДВУЕТАЖНИ КАМЕННИ КЪЩИ XII - XIV в.
(първи строителен период)



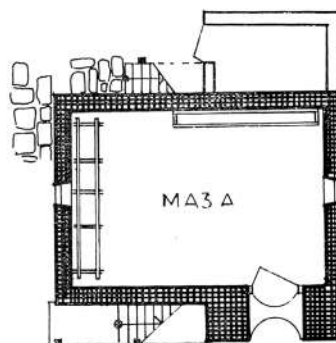
- Обр. 17.** Планове на къщи в село Арбанаси от втората половина на XVI в.
1. Приземие и първи етаж на Къщата на поп Панайот с корекции (по М. Харбова).
 2. Приземие и първи етаж на Къщата на хаджи Русевич (Балкански) (по М. Харбова).



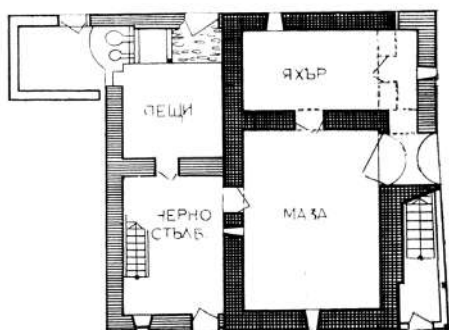
Обр. 18. Хаджиулиевата къща в село Арбанаси от XVIII в.
1. Приземие и първи етаж (по Кратка история на архитектурата).
2. Напречен разрез през помещението-скривалище над входа (по А. Протич).



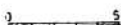
1.



2.



3.



4.



Обр. 19. Планове на къщи в село Арбанаси от XVII–XVIII в.

1. Приземие на Къщата на Зумбата (по Ц. Полихронова).
2. Приземие на Палазовата къща (по Ц. Полихронова).
3. Приземие на Несторовата къща (по Ц. Полихронова).
4. Приземие на Къщата на поп Янко (по Ц. Полихронова).